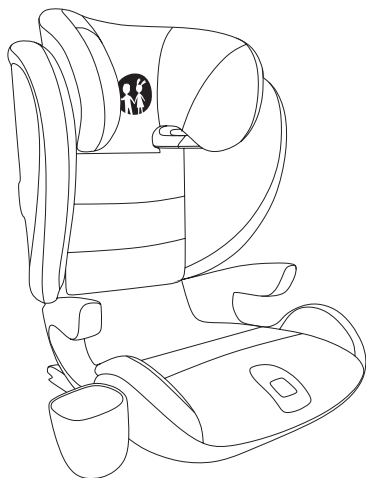




**Petite&Mars**



# ELITE FIX PRO I-SIZE

CAR SEAT  
DĚTSKÁ AUTOSEDAČKA  
DETSKÁ AUTOSEDAČKA  
AUTÓSÜLÉS  
FOTELIK SAMOCHODOWY  
KINDERAUTOSITZ  
SIÈGE AUTO  
SEGGIOLINO AUTO

I-SIZE  
Booster Seat  
100 cm-135  
Specific Vehicle  
Booster Seat  
135 cm-150 cm

**E4**

XXXXXX  
Regulation No. 129/03



**4-12 year**  
**100-150 cm**



**ECE R129**



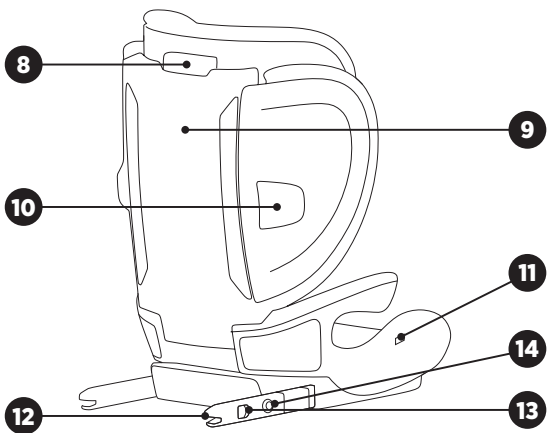
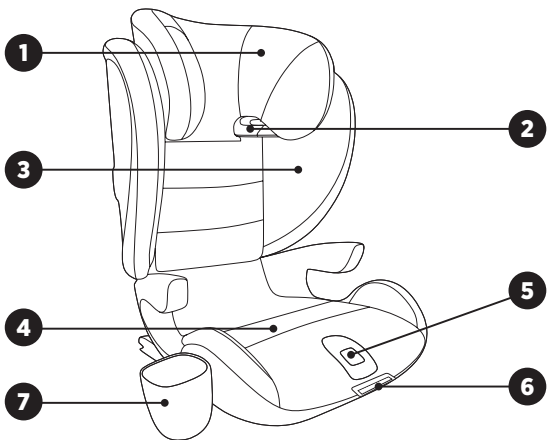
Producer EN | Výrobce CZ | Výrobca SK | Gyártó HU | Producent PL  
Produzent DE | Producteur FR | Produttore IT:  
ags 92, s.r.o., Drahohejlova 2515/18, 190 00 Prague, Czech republic

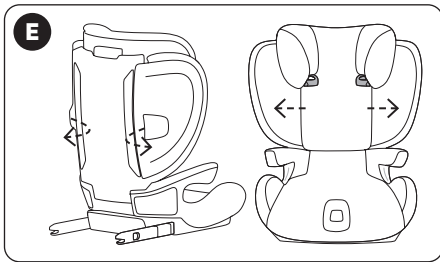
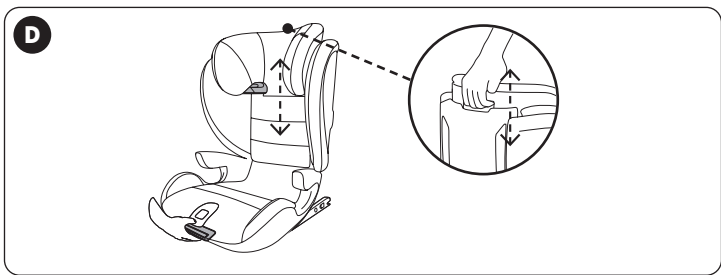
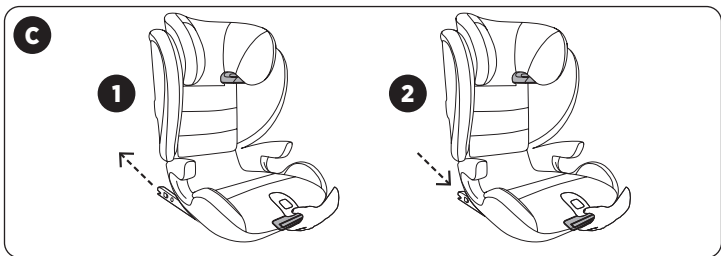
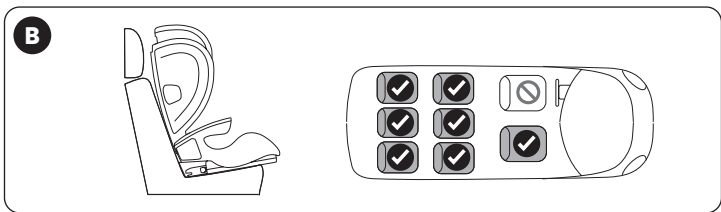
MADE IN CHINA

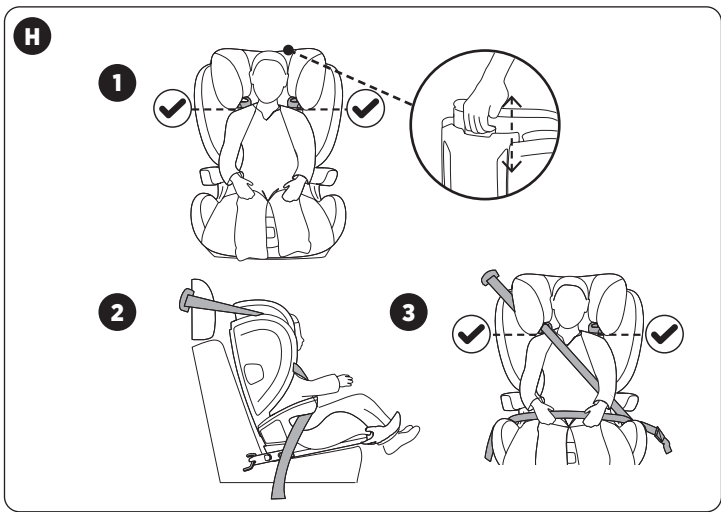
**[www.petiteetmars.com](http://www.petiteetmars.com)**

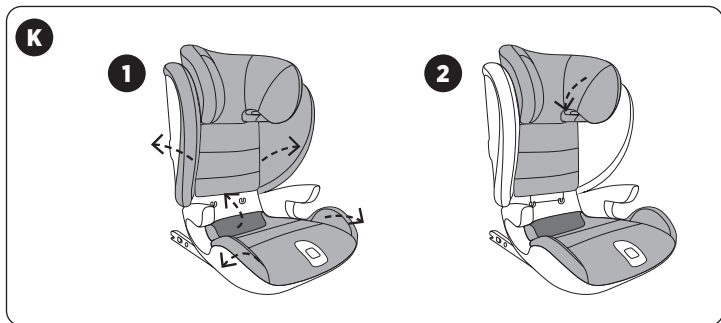
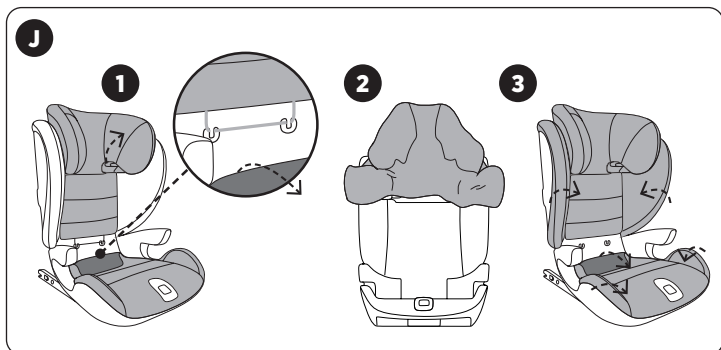
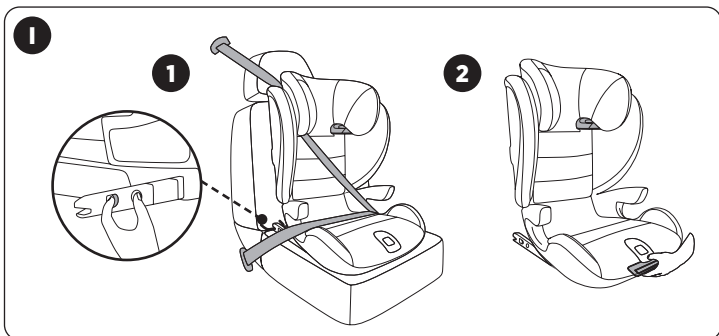
22-04-2026

USER MANUAL  
NÁVOD K POUŽITÍ  
NÁVOD NA POUŽITIE  
HASZNÁLATI ÚTMUTATÓ  
INSTRUKCJA OBSŁUGI  
BEDIENUNGSANLEITUNG  
MANUEL D'UTILISATION  
MANUALE D'USO

**A**









# EN

**Thank you for purchasing a Petite&Mars car seat and we wish you many happy kilometers. Read this manual carefully before using the car seat for the first time.**

Take the time to thoroughly familiarize yourself with this car seat, your child's safety is worth it. Always have this manual handy, save it for future reference. Your child's safety depends on carefully reading and understanding the instructions. Pay attention to all notices and warnings. The car seat is designed and modified to protect the child in the event of a sudden stop or accident. However, no car seat can 100% guarantee absolute safety against injury in an accident, but its use significantly reduces this risk. Individual countries differ in laws and recommendations for the use of child car seats. For more information, contact the relevant legal authority or your car dealer.

## WARNING

- 1. Carefully read this manual for the car seat.**
- 2. For future use, it is important that you keep the instruction manual carefully.**
- 3. NEVER LEAVE YOUR CHILD UNATTENDED IN THE CAR!**
- 4. NEVER INSTALL THIS CAR SEAT IF YOU HAVE NOT READ AND UNDERSTAND THESE INSTRUCTIONS!**
- 5. IMPROPER CAR SEAT INSTALLATION AND FAILURE TO FOLLOW THE INSTRUCTIONS INCREASES THE RISK OF SERIOUS INJURY OR DEATH IN SHARP TURNS, SUDDEN BRAKING OR A CAR ACCIDENT!**
- 6. A child can be injured in a car even if there is no accident. If the car seat is not correctly installed and secured and if the child is not properly secured in it.**
- NEVER USE THE CAR SEAT IF IT IS DAMAGED OR WITH SOME PARTS MISSING!
- NEVER LEND THIS CAR SEAT TO ANYONE WITHOUT INSTRUCTIONS!
- Before using the product, read the instructions for use carefully, the product is only safe if used in accordance with the instructions for use.
- The product can be used in the front or back seat. However, we recommend mounting it on the back seat.
- This car seat is intended for installation in the direction of travel, in motor vehicles equipped with the ISOFIX anchorage system, in combination with a 3-point vehicle safety belt approved by the European Commission regulation UN/ECE No.16. In vehicles that do not have an ISOFIX anchorage system, the car seat can be installed in the direction of travel with a 3-point vehicle seat belt approved by the European Commission regulation UN/ECE No.16.
- After an accident, the car seat can become dangerous due to damage that is not immediately visible. Therefore, the car seat should be replaced in this case.
- We strongly advise you not to use a second hand product as you cannot be sure if the seat is safe.
- Make sure all luggage and items that could cause injury in the event of an accident are properly secured.
- Do not use this child seat on a passenger seat that is equipped with airbags.
- The child car seat must not be used without a cover. Use the original cover, as the cover contributes to the safety of the car seat.
- Fixed elements and plastic parts of the child restraint system must be located and installed in such a way that they cannot catch on the movable seat or on the vehicle door during the daily use of the vehicle.
- No changes may be made to the product as this could affect part or all of the safety of the seat.
- In hot weather, the plastic and metal parts of the product will be hot. When the vehicle is parked in the sun, you should cover the seat.
- Always check that the seat is securely attached
- 21. MAKE SURE that the child is properly fastened with the seat belt so that the child is securely fastened in the car seat.**
- Never leave the car seat unfastened in the car. During braking, a sudden change of direction or an accident, it could fly out and injure the passengers in the car.
- Never leave unsecured luggage in the car.



## MARKING THE LOCATION OF THE IMAGE

### PARTS LIST **A**

- |                           |                                     |
|---------------------------|-------------------------------------|
| 1. Headrest               | 8. Headrest height adjusting handle |
| 2. Shoulder belt guider   | 9. Back of seat                     |
| 3. SIP bumper             | 10. SIP bumper controller           |
| 4. Base                   | 11. Cup holder installing slot      |
| 5. Angle adjusting button | 12. ISOFIX connectors               |
| 6. Fix release handle     | 13. ISOFIX unlocking device         |
| 7. Cup holder             | 14. ISOFIX dual locking button      |

### INSTRUCTION BEFORE INSTALLATION **B**

**WARNING** The child seat can only be used on any vehicle seats that are equipped with a 3-point seat belt / ISOFIX

Make sure your ISOFIX anchorages are standard. Please read the instructions about the ISOFIX mounts in your car manual. Never install the child restraint system unless ISOFIX anchorages match ISOFIX size class.

### INSTALLATION OF ISOFIX SYSTEM **C**

With the ISOFIX system you can attach the car seat directly to the vehicle and increase the safety of the child. However, it is still necessary to secure the child with a 3-point seat belt in the vehicle.

Pull the ISOFIX pulling handle, ISOFIX will automatically stretch to the maximum length **C1**. Push the ISOFIX backward will put inside of the car seat **C2**. Click the ISOFIX connectors to the ISOFIX anchorage points in the vehicle seat. Make sure that all ISOFIX indicators are GREEN.

**WARNING** Before clicking the ISOFIX locking arms into the ISOFIX anchorages, check the release buttons. If the green safety indicators are visible, you must first release the ISOFIX locking arms before joining by pressing and pulling back the release button. Repeat the process if necessary.

**WARNING** Make sure the back of the seat is touching the backrest of the vehicle seat.

**WARNING** If the seat cannot be used in combination with ISOFIX anchorage points in the vehicle seat, the ISOFIX connectors can be stowed inside the seat and the seat can be used in combination with the 3 point belt.

### ADJUSTING THE HEIGHT OF A HEADREST **D**

Grab the headrest adjusting handle and move up and down then you can change the height accordingly

**D1.** The shoulder belt height should be slightly higher than the child's shoulder.

### ADJUST SIP BUMPER WIDTH **E**

Pull the SIP bumper controller to unlock and pull outward or push inward then you can make different sizes according to car's internal situation **E1-E2**. It can also be adjusted on one side.

### ADJUSTING THE ANGLE OF THE SEAT **F**

Push the angle adjusting button downward, meanwhile move the back of the seat to different angles

**F1.** Please adjust the seat into proper angle before fastening the belt on the child. There are 4 scales for adjusting.

### HOW TO INSTALL THE CAR SEAT **G**

Pull the ISOFIX pulling handle with stretch to max. length **G1**. Click the ISOFIX connectors to the ISOFIX anchorage points in the vehicle seat. Make sure that all ISOFIX indicators are GREEN **G2**.



# EN

**WARNING** Make sure the back of the seat is touching the backrest of the vehicle seat. If the backrest of the vehicle is pushing the seat away from the backrest, adjust the headrest.

**WARNING** The seat can not be used in combination with ISOFIX anchorage points in the vehicle seat, the ISOFIX connectors can be stowed inside the seat and the seat can be used in combination with the 3 point belt.

## FASTENING A CHILD IN A CAR SEAT **H**

Pull the headrest adjusting handle upward to proper height **H1**, making sure the shoulder belt is level with your child's shoulder. Press the angle adjusting button, then move the child car seat forward or backward to proper seat back angle **H2**. Do make sure the child car seat was set to right reclining scale before you buckle up the child. Seat the child and position the vehicle belt in front of the child and lock the belt into the buckle of the vehicle until you hear „click **H3**“. When you make sure the belt is bucked up, place the shoulder belt into shoulder belt guide. The SIP Bumper of the car seat can be adjusted by pulling the SIP Bumper controller and make it to the fit width which leaved about one finger space to both sides when the child is well seated. Please, ensure that the lap strap is worn low down, so that the pelvis is firmly engaged. Pull on the strap until it lies flat and is close against your child's body. The straps should be correctly adjusted, ensure they are not twisted.

**To ensure optimum safety for your child, please always check before commencing travel that:**

1. the backrest of the child seat lies completely flush with the backrest of the car seat,
2. the lap belt has been fed through the green lower belt guides on both sides of the seat cushion,
3. the diagonal belt on the belt buckle side has also been fed through the green lower belt guide of the seat,
4. the entire belt is tightly against your child's body and is not twisted,
5. the headrest has been adjusted to the correct height.

We recommend to use the lapbelt guider to keep the child seated in the optimum upright position.

## REMOVING THE SEAT OUT OF THE CAR **I**

Push the buckle of the car, you will be able to slide the belt out of the shoulder belt guider **I1** Press the ISOFIX dual locking button and pull the ISOFIX unlocking device to separate to ISOFIX from the ISOFIX connector **I2**. Before removing the child seat out of the car, please make sure, that ISOFIX is slide into the child car seat. Remove the child car seat from the vehicle.

## REMOVING THE COVER **J**

Pull out the snap-fastener of the base cover and then pull down the base cover. **J1-J3** Pull out the cover of SIP bumper from the rim of the seat and tear apart the macro tape. One side after the other. Get the rope out of the hook, pull the cover of the shoulder guide out and then pull the whole headrest cover out.

## REFITTING THE SEAT COVER **K**

### Put on headrest cover

Put the headrest cover on the headrest and make sure the cover is crammed into the plastic parts. Cram the cover around the shoulder guide into the guide. Hang the rope of the cover onto the lower side hooks.

### Put on the SIP Bumper cover

Cram one side of the SIP bumper cover into the plastic part, then glue the macro onto certain position of the seat back. Do it the same way on the other side, sort the cover.

### Put on the base cover

Put the cover on the base and cram in into the plastic parts, keep angle adjusting button exposed outside **K1**. Connect the snap-fastener of the cover on the base to proper position, and cram the extra part of the cover into the SIP bumper cover **K2**.



**CLEANING AND MAINTENANCE**

Always use only the original cover. The car seat must not be used without a cover. The cover can be removed and washed in the washing machine at 30°C. Before washing, however, carefully read the washing label on the package. As the color of the cover may fade, wash at a temperature of up to 30°C. Wringing or ironing the cover is prohibited (because the fabric may separate from the filling). The plastic part of the seat can be cleaned with soapy water. Do not use strong cleaning agents (such as solvents). The shoulder strap can be cleaned with soapy water.

**GUARANTEE TERMS**

1. the guarantee period is 24 months from the date of sale
2. the guarantee covers defects in materials caused by the manufacturer which become apparent within the guarantee period
3. when claiming the guarantee, submit with the product a duly completed guarantee certificate or proof of purchase
4. the product must be used solely for the purpose for which it was manufactured
5. the product must be properly stored, treated and maintained
6. the product must be repaired within the guarantee period only by the guarantee repair shop, so please contact the shop where you purchased the product
7. the product must be shipped in a clean condition and in protective packaging.

**THE GUARANTEE DOES NOT APPLY TO**

1. defects caused by non-compliance with the guarantee conditions
2. parts damaged by normal physical wear and tear
3. a torn, punctured or torn cover
4. torn fastenings, belts and fasteners
5. mechanical damage caused by improper use
6. washing or rain causing the cover to become soiled and faded
7. loss of colour caused by cleaning, friction in high stress areas and fading caused by strong sunlight
8. damage caused by rusting due to inadequate care



# CZ

**Děkujeme, že jste si zakoupili autosedačku značky Petite&Mars a přejeme hodně šťastných kilometrů. Pozorně si přečtěte tento návod ještě před prvním použitím autosedačky.**

Udělejte si čas na dokonalé seznámení se s touto autosedačkou, bezpečnost vašeho dítěte za to stojí. Mějte po ruce vždy tento návod, uložte jej pro budoucí použití. Na pečlivém přečtení a porozumění návodu závisí bezpečnost vašeho dítěte. Věnujte pozornost všem upozorněním a varováním.

Autosedačka je konstruována a upravena tak, aby chránila dítě v případě náhlého zastavení nebo nehody. Žádná autosedačka ale nemůže 100% garantovat absolutní bezpečnost před zraněním při nehodě, ale její použití toto riziko výrazně snižuje. Jednotlivé země se liší v zákonech a doporučeních pro používání dětských autosedaček. Pro další informace kontaktujte příslušnou právní instituci nebo vašeho prodejce auta.

## UPOZORNĚNÍ

- 1. Pozorně si přečtěte tento návod k obsluze autosedačky.**
- 2. Pro budoucí použití je důležité, abyste si návod k použití pečlivě uschovali.**
- 3. NIKDY NENECHÁVEJTE SVÉ DÍTĚ V AUTU BEZ DOZORU!**
- 4. NIKDY NEINSTALUJTE TUTO AUTOSEDAČKU, POKUD SI NEPŘEČÍTÁTE A NEPOROZUMÍTE TOMUTO NÁVODU!**
- 5. ŠPATNÁ INSTALACE AUTOSEDAČKY A NEDODRŽENÍ POKYNŮ ZVYŠUJE RIZIKO VÁŽNÉHO ZRANĚNÍ NEBO SMRTI V PRUDKÝCH ZÁKRUTÁCH, PŘI NÁHLÉM ZABRZDĚNÍ NEBO PŘI AUTONEHODĚ!**
- 6. Dítě může být v autě zraněno, i když nedojde k nehodě. Pokud není autosedačka správně nainstalována a zajištěna a není-li v ní dítě správným způsobem zajištěno.**
- 7. NIKDY NEPOUŽÍVEJTE AUTOSEDAČKU, POKUD JE POŠKOZENÁ NEBO JEJ CHYBÍ NĚJAKÉ SOUČÁSTI!**
- 8. NIKDY NEPŮJČUJTE NIKOMU TUTO AUTOSEDAČKU BEZ NÁVODU!**
- Před použitím produktu si pozorně přečtěte návod k použití, produkt je bezpečný pouze pokud se používá v souladu s návodem k použití.
- Produkt se může používat na předním nebo zadním sedadle. Doporučujeme jej však namontovat na zadní sedadlo.
- Tato autosedačka je určena k instalaci ve směru jízdy, v motorových vozidlech vybavených ukotvovacím systémem ISOFIX, v kombinaci s 3-bodovým bezpečnostním pásem vozidla schváleným předpisem Evropské komise UN/ECE No. 16. Ve vozidlech, která nemají ukotvovací systém ISOFIX, může být autosedačka instalována ve směru jízdy s 3-bodovým bezpečnostním pásem vozidla schváleným předpisem Evropské komise UN/ECE No.16.
- Po nehodě se autosedačka může stát nebezpečnou v důsledku poškození, které není hned viditelné. Proto by se autosedačka v tomto případě měla vyměnit.
- Důrazně vám doporučujeme, abyste nepoužívali výrobek z druhé ruky, protože nemůžete být jisti, zda je sedačka bezpečná.
- Ujistěte se, že všechna zavazadla a předměty, které by v případě nehody mohly způsobit zranění, jsou řádně upevněny.
- Nepoužívejte tuto dětskou sedačku na sedadle pro spolujezdce, které je vybaveno airbagy.
- Dětská autosedačka se nesmí používat bez potahu. Používejte originální potah, protože potah přispívá k bezpečnosti autosedačky.
- Pevné prvky a plastové části dětského zádržného systému musí být umístěny a nainstalovány tak, aby se během každodenního používání vozidla nemohly zachytit o pohyblivé sedadlo nebo o dveře vozidla.
- Na výrobku se nesmí provádět žádné změny, protože by to mohlo ovlivnit část nebo celkovou bezpečnost autosedačky.
- V horkém počasí budou plastové a kovové části výrobku horké. Když je vozidlo zaparkované na slunci, měli byste sedadlo zakrýt.
- Vždy zkontrolujte, že sedačka je bezpečně připevněna
- 21. DBEJTE NA SPRÁVNÉ PŘIPOUTÁNÍ DÍTĚTE BEZPEČNOSTNÍM PÁSEM, ABY BYLO DÍTĚ V AUTOSEDAČCE BEZPEČNĚ PŘIPEVNĚNO.**



22. Nikdy nenechávejte autosedačku v autě neupevněnou. Při brzdění, náhlé změně směru jízdy nebo nehodě by mohla vyletět a zranit cestující v autě.
23. Nikdy nenechávejte v autě nezajištěná zavazadla.

## OZNAČENÍ UMÍSTĚNÍ OBRÁZKU

### SEZNAM ČÁSTÍ **A**

1. Opěrka hlavy
2. Ramenní vodič pásu
3. Boční protektory
4. Sedací část / základna
5. Nastavení polohování autosedačky
6. Nastavovací tlačítko ISOFIX
7. Držák nápoje
8. Polohování opěrky hlavy
9. Zadní část sedáku
10. Nastavovač bočních protektorů
11. Otvor pro držák na sklenici
12. ISOFIX konektory
13. Uvolňovací tlačítka
14. Bezpečnostní indikátory

### INSTRUKCE PŘED INSTALACÍ **B**

**UPOZORNĚNÍ** Dětskou autosedačku lze použít pouze na sedadlech vybavených 3 bodovým bezpečnostním pásem / ISOFIXEM.

Ujistěte se, že váš ISOFIX úchyt je standardní. Přečtěte si prosím návod k uchycení ISOFIXU v příručce k vašemu motorovému vozidlu.

**Nikdy neumísťujte autosedačku, pokud se úchyty ISOFIXU neshodují s ISOFIX velikostní třídou.**

### INSTALACE ISOFIXU **C**

Pomocí systému ISOFIX můžete autosedačku připevnit přímo k vozidlu a zvýšit tak bezpečí dítěte. Stále je však třeba zajistit dítě 3-bodovým bezpečnostním pásem ve vozidle. Zatáhněte za ISOFIX nastavovací tlačítko na spodní straně sedadla . Co nejvíce vytáhněte oba ISOFIX konektory **C1**. Zasuňte konektory do ISOFIX kotev a zatlačte proti sedadlu vozidla tak, aby se kotevní body uzamkly do konektorů se slyšitelným cvaknutím. Na obou uvolňovacích tlačítkách musí být viditelný zelený bezpečnostní ukazatel. Pokud nepoužíváte ISOFIX stiskněte tlačítko nastavení ISOFIXU, aby se ISOFIX konektory zatáhly **C2**.

**UPOZORNĚNÍ** Před navaknutím ISOFIX konektorů do ISOFIX kotevních bodů zkontrolujte uvolňovací tlačítka . Pokud jsou vidět zelené bezpečnostní indikátory, je třeba ISOFIX konektory nejprve uvolnit. Učinite tak stisknutím a zatažením za uvolňovací tlačítko. V případě nutnosti opakujte postup i u druhého konektoru. Vždy se ujistěte, že celý povrch opěradla je opřen o opěradlo sedadla vozidla.

**UPOZORNĚNÍ** Pokud autosedačku nelze použít v kombinaci s ISOFIX ukotvovacími body na sedadle vozidla, mohou být konektory ISOFIX uloženy uvnitř sedadla a autosedačku lze použít v kombinaci s 3-bodovým pásem.

### NASTAVENÍ OPĚRKY HLAVY **D**

Autosedačku lze snadno přizpůsobit velikosti těla vašeho dítěte pomocí nastavitelné opěrky hlavy. Uchopte seřizovací rukojeť opěrky hlavy a nastavte tak požadovanou výšku. Nastavte opěrku hlavy tak, aby mezi ramenem dítěte a spodní hranou opěrky hlavy zůstal max. 10 mm. 2cm prostor (cca šířka dvou prstů) **D1**

### NASTAVENÍ BOČNÍCH PROTEKTORŮ **E**

Zatáhněte za seřizovač bočního protektoru k odemknutí a pohybujte směrem ven nebo dovnitř k nastavení požadované šířky bočních protektorů / opěrek **E1-E2**. V případě potřeby lze upravit šířku bočního protektoru jen na jedné straně.



# CZ

## POLOHOVÁNÍ AUTOSEDAČKY **F**

Stiskněte tlačítko polohování autosedačky a posuňte autosedačku do požadované polohy **F1**. Polohování autosedačky nastavte ještě před připoutáním dítěte v autosedačce. Sedačku lze nastavit do čtyř poloh dle potřeby dítěte.

## INSTALACE AUTOSEDAČKY VE VOZIDLE **G**

Silným potáhnutím isofixového tlačítka vytáhněte isofixové konektory **G1**.

Naklikněte isofixové konektory do isofixových kotevnic bodů ve vozidle **G2**. Ujistěte se, že bezpečnostní indikátor je zelený.

**UPOZORNĚNÍ** Ujistěte se, že opěrka autosedačky co nejtěsněji přiléhá k sedadlu vozidla. Pokud opěrka hlavy na sedadle automobilu odtláčuje autosedačku, opěrku odmontujte **G3**.

**UPOZORNĚNÍ** Pokud vozidlo nemá isofixové kotvy, do kterých byste mohli zakliknout isofixy, položte autosedačku na sedadlo a autosedačku připoutejte 3-bodovým bezpečnostním pásem **G4**. Nikdy nepřevážejte prázdnou autosedačku bez uchycení 3-bodovým pásem.

## PŘIPOUTÁNÍ DÍTĚTE V AUTOSEDAČCE **H**

Nastavte správně výšku opěrky **H1**, napoložte autosedačku do požadovaného úhlu **H2**, posaďte dítě do autosedačky. Vytáhněte 3-bodový bezpečnostní pás vozidla a vedte jej před dítětem směrem k pásové sponě **H3**.

Vedte ramenní/bederní pásy směrem dopředu, kolem dítěte, do zeleně zbarvených vodiček, umístěte je do úchytných pásů, dokud správně nezakliknou. Ramenní pás by měl být umístěn mírně nad horním okrajem ramene. Ramenní popruh by měl být umístěn ve středu mezi krkem a vnější stranou ramene. Břišní pás musí vést skrz spodní vedení pásu na obou stranách sedadla autosedačky.

**UPOZORNĚNÍ: PÁSY AUTOSEDAČKY NESMÍ BÝT PŘEKROUČENÉ!** Pro co nejlepší funkčnost v případě nehody je třeba, aby břišní pás vedl na obou stranách co nejnižše přes rozkrok dítěte.

**UPOZORNĚNÍ:** Přizpůsobte šířku bočních protektorů tak, aby na obou stranách zůstal minimální prostor (cca na šířku jednoho prstu) mezi dítětem a boční opěrkou.

**UPOZORNĚNÍ:** Ujistěte se, že pás vozidla procházející přes bedra je správně připoután.

## Pro zajištění optimální ochrany vašeho dítěte se před jízdou ujistěte, že:

1. Opěradlo dětské sedačky je co nejlépe zarovnáno s opěradlem sedadla vozidla
2. Bederní část pásu prochází zeleným vodičkem spodní části pásu na obou stranách sedáku
3. Ramenní část pásu také prochází zeleným vodičkem spodní části pásu sedáku.
4. Celý pás drží pevně na těle dítěte a není přetočen
5. Opěrka hlavy byla nastavena do správné výšky.

## VYJMUTÍ AUTOSEDAČKY Z VOZIDLA **I**

Stiskněte uvolňovací tlačítko bezpečnostního pásu vozidla a odpoutejte autosedačku **I1**. Stiskněte uvolňovací tlačítka a uvolněte ISOFIX konektory a vytáhněte autosedačku z ISOFIXOVÝCH kotev **I2**. Před vyjmutím dětské autosedačky z auta se ujistěte, že ISOFIX je zasunutý v autosedačce – chráňte tak před znečištěním a poškozením sedadla ve vozidle i samotné konektory.

## ODSTRANĚNÍ POTAHU **J**

Zatáhněte za patentku spodního krytu a poté odstraňte potah sedací části **J1 – J3**. Vytáhněte potah z bočních částí opěrek směrem od kraje sedadla. Vytáhněte gumičky z háku a zároveň vytáhněte potah ze zeleného vodiče ramenního pásu a poté vytáhněte celý potah opěrky hlavy.



**NAVLEČENÍ POTAHU <sup>K</sup>****Montáž potahu opěrky hlavy**

Nasaďte potah opěrky hlavy a ujistěte se, že je tento potah vtěsnán do plastových částí. Navlečte potah kolem vodiče ramenního popruhu. Zavěste gumičky potahu na spodní háčky opěrky hlavy.

**Montáž potahu na boční opěrky**

Natáhněte potah na jednu stranu autosedačky na boční protektor a zajistěte. Stejný potah udělejte i na druhé straně.

**Montáž potahu sedáku**

Nasaďte potah na sedací část a nechte tlačítko pro nastavení polohování nezakryté **K1**. Připojte patentku na potahu sedací části do správné pozice a vtěsňte další část potahu do bočního protektoru **K2**.

**ČIŠTĚNÍ A ÚDRŽBA**

Vždy používejte pouze originální potah. Autosedačka se nesmí používat bez potahu.

Potah lze sejmout a prát v pračce při 30 °C. Před praním si však pečlivě přečtěte prací štítek na obalu.

Jelikož barva potahu může vyblednout, perte při teplotě do 30°C. Ždímní nebo žehlení potahu je zakázáno (protože látka se může oddělit od výplně). Plastovou část sedačky lze čistit mýdlovou vodou. Nepoužívejte silné čisticí prostředky (jako jsou rozpouštědla). Ramenní popruh lze čistit mýdlovou vodou.

**ZÁRUKA A ZÁRUČNÍ PODMÍNKY**

1. Záruční doba je 24 měsíců od data prodeje.
2. Záruka se vztahuje na vady materiálu a výrobní vady způsobené výrobcem, které se projeví v záruční době.
3. Při uplatňování záruky předložte s výrobkem řádně vyplněný záruční list a doklad o koupi.
4. Výrobek musí být používán výhradně k účelu, pro který byl vyroben.
5. Výrobek musí být řádně skladován, ošetřován a udržován.
6. Výrobek musí být v záruční době opravován výhradně v záruční opravně, proto se obraťte na prodejnu, kde jste jej zakoupili.
7. Výrobek je nutné dopravit v čistém stavu a v ochranném obalu.

**ZÁRUKA SE NEVZTAHUJE NA**

1. Škody vzniklé nedodržением záručních podmínek.
2. Části poškozené běžným fyzickým opotřebením.
3. Roztržený, proděravěný nebo vytržený potah.
4. Vytržené upínací části, pasy a druky.
5. Mechanické poškození způsobené nesprávným používáním.
6. Zaprání potahu v důsledku praní nebo deště a jeho vyblednutí.
7. Ztráta barev čištěním, třením na silně namáhaných místech, vyblednutím způsobeným slunečním zářením.
8. Škody způsobené rezivěním vlivem nedostatečné péče.



# SK

**Ďakujeme, že ste si zakúpili autosedačku značky Petite&Mars a prajeme veľa šťastných kilometrov.**

**Pozorne si prečítajte tento návod ešte pred prvým použitím autosedačky.**

Urobte si čas na dokonalé zoznámenie sa s touto autosedačkou, bezpečnosť vášho dieťaťa za to stojí. Majte po ruke vždy tento návod, uložte ho pre budúce použitie. Na starostlivom prečítaní a porozumení návodu závisí bezpečnosť vášho dieťaťa. Venujte pozornosť všetkým upozorneniam a varovaniam.

Autosedačka je konštruovaná a upravená tak, aby chránila dieťa v prípade náhleho zastavenia alebo nehody. Žiadna autosedačka ale nemôže 100% garantovať absolútnu bezpečnosť pred zranením pri nehode, ale jej použitie toto riziko výrazne znižuje. Jednotlivé krajiny sa líšia v zákonoch a odporúčaníach pre používanie detských autosedačiek. Pre ďalšie informácie kontaktujte príslušnú právnu inštitúciu alebo vášho predajcu auta.

## UPOZORNENIE

- 1. Pozorne si prečítajte tento návod na obsluhu autosedačky.**
- 2. Pre budúce použitie je dôležité, aby ste si návod na použitie starostlivo uschovali.**
- 3. NIKDY NENECHÁVAJTE SVOJE DIEŤA V AUTE BEZ DOZORU!**
- 4. NIKDY NEINŠTALUJTE TÚTO AUTOSEDAČKU, AK SI NEPREČÍTATE A NEPOROZUMIETE TOMUTO NÁVODU!**
- 5. ZLÁ INŠTALÁCIA AUTOSEDAČKY A NEDODRŽANIE POKYNOV ZVYŠUJE RIZIKO VÁŽNEHO ZRANENIA ALEBO SMRTI V PRUDKÝCH ZÁKRUTACH, PRI NÁHLOM ZABRZDENÍ ALEBO PRI AUTONEHODE!**
- 6. Dieťa môže byť v aute zranené, aj keď nedôjde k nehode. Pokiaľ nie je autosedačka správne nainštalovaná a zaistená a ak nie je v nej dieťa správnym spôsobom zaistené.**
- 7. NIKDY NEPOUŽÍVAJTE AUTOSEDAČKU, AK JE POŠKODENÁ ALEBO HO CHÝBAJÚ NEJAKÉ SÚČASTI!**
- 8. NIKDY NEPOŽIČIVAJTE NIKOMU TÚTO AUTOSEDAČKU BEZ NÁVODU!**
9. Pred použitím produktu si pozorne prečítajte návod na použitie, produkt je bezpečný iba ak sa používa v súlade s návodom na použitie.
10. Produkt sa môže používať na prednom alebo zadnom sedadle. Odporúčame ho však namontovať na zadné sedadlo.
11. Táto autosedačka je určená na inštalovanie v smere jazdy, v motorových vozidlách vybavených ukotvovacím systémom ISOFIX, v kombinácii s 3-bodovým bezpečnostným pásmom vozidla schváleným predpisom Európskej komisie UN/ECE No.16. Vo vozidlách, ktoré nemajú ukotvovací systém ISOFIX, môže byť autosedačka inštalovaná v smere jazdy s 3-bodovým bezpečnostným pásmom vozidla schváleným predpisom Európskej komisie UN/ECE No.16.
12. Po nehode sa autosedačka môže stať nebezpečnou v dôsledku poškodenia, ktoré nie je hneď viditeľné. Preto by sa autosedačka v tomto prípade mala vymeniť.
13. Dôrazne vám odporúčame, aby ste nepoužívali výrobok z druhej ruky, pretože nemôžete byť istí, či je sedačka bezpečná.
14. Uistite sa, že všetka batožina a predmety, ktoré by v prípade nehody mohli spôsobiť zranenie, sú riadne upevnené.
15. Nepoužívajte túto detskú sedačku na sedadle pre spolujazdca, ktoré je vybavené airbagmi.
16. Detská autosedačka sa nesmie používať bez poťahu. Používajte originálny poťah, pretože poťah prispieva k bezpečnosti autosedačky.
17. Pevné prvky a plastové časti detského záchytného systému musia byť umiestnené a nainštalované tak, aby sa počas každodenného používania vozidla nemohli zachytiť o pohyblivé sedadlo alebo o dvere vozidla.
18. Na výrobku sa nesmú vykonávať žiadne zmeny, pretože by to mohlo ovplyvniť časť alebo celkovú bezpečnosť sedadla.
19. V horúcom počasí budú plastové a kovové časti výrobku horúce. Keď je vozidlo zaparkované na slnku, mali by ste sedadlo zakryť.
20. Vždy skontrolujte, že sedačka je bezpečne pripevnená



- 21. DBAJTE na správne pripútanie dieťaťa bezpečnostným pásom, aby bolo dieťa v autosedačke bezpečne pripevnené.**
22. Nikdy nenechávajte autosedačku v aute neupevnenú. Pri brzdení, náhlej zmene smeru jazdy alebo nehode by mohla vyletieť a zraníť cestujúcich v aute.
23. Nikdy nenechávajte v aute nezaistenú batožinu.

## OZNAČENIE UMIESTNENIA OBRÁZKU

### ZOZNAM ČASTÍ **A**

- |                                       |                                    |
|---------------------------------------|------------------------------------|
| 1. Opierka hlavy                      | 8. Polohovanie opierky hlavy       |
| 2. Ramenný vodič pásu                 | 9. Zadná časť sedadla              |
| 3. Bočné protektory                   | 10. Nastavovač bočných protektorov |
| 4. Sedacia časť / základňa            | 11. Otvor pre držiak na pohár      |
| 5. Nastavenie polohovania autosedačky | 12. ISOFIX konektory               |
| 6. Nastavovacie tlačidlo ISOFIX       | 13. Uvoľňovacie tlačidlá           |
| 7. Držiak nápojov                     | 14. Bezpečnostné indikátory        |

### INŠTRUKCIE PRED INŠTALÁCIOU **B**

**UPOZORNENIE** Detskú autosedačku možno použiť len na sedadlách vybavených 3 bodovým bezpečnostným pásom / ISOFIXOM

Uistite sa, že váš ISOFIX úchyt je štandardný. Prečítajte si prosím návod na uchytenie ISOFIXU v príručke k vášmu motorovému vozidlu.

**Nikdy neumiestňujte autosedačku, pokiaľ sa úchyty ISOFIXU nezhodujú s ISOFIX veľkostnou triedou.**

### INŠTALÁCIA ISOFIXU **C**

Pomocou systému ISOFIX môžete autosedačku pripevniť priamo k vozidlu a zvýšiť tak bezpečie dieťaťa. Stále je však potrebné zabezpečiť dieťa 3-bodovým bezpečnostným pásom vo vozidle. Zatiahnite za ISOFIX nastavovacie tlačidlo na spodnej strane sedadla. Čo najviac vytiahnite oba ISOFIX konektory **C1**. Zasuňte konektory do ISOFIX kotiev a zatlačte oproti sedadlu vozidla tak, aby sa kotevné body uzamkli do konektorov s počutelným cvaknutím. Na oboch uvoľňovacích tlačidlách musí byť viditeľný zelený bezpečnostný ukazovateľ. Ak nepoužívate ISOFIX stlačte tlačidlo nastavenia ISOFIXU, aby sa ISOFIX konektory zatiahli **C2**.

**UPOZORNENIE** Pred navaknutím ISOFIX konektorov do ISOFIX kotviacich bodov skontrolujte uvoľňovacie tlačidlá. Ak sú vidieť zelené bezpečnostné indikátory, je potrebné ISOFIX konektory najskôr uvoľniť.

Urobte tak stlačením a zatiahnutím za uvoľňovacie tlačidlo. V prípade nutnosti opakujte postup aj u druhého konektora. Vždy sa uistite, že celý povrch operadla je opretý o operadlo sedadla vozidla.

**UPOZORNENIE** Ak autosedačku nie je možné použiť v kombinácii s ISOFIX ukotvovacími bodmi na sedadle vozidla, môžu byť konektory ISOFIX uložené vo vnútri sedadla a autosedačku je možné použiť v kombinácii s 3-bodovým pásom.

### NASTAVENIE OPIERKY HLAVY **D**

Autosedačku možno jednoducho prispôsobiť veľkosti tela vášho dieťaťa pomocou nastaviteľnej opierky hlavy. Uchopte nastavovaciu rukoväť opierky hlavy a nastavte tak požadovanú výšku. Nastavte opierku hlavy tak, aby medzi ramenom dieťaťa a spodnou hranou opierky hlavy zostal max. 2cm priestor (cca šírka dvoch prstov) **D1**

### NASTAVENIE BOČNÝCH PROTEKTOROV **E**

Potiahnite za nastavovač bočného protektora k odomknutiu a pohybujte smerom von alebo dnu na nastavenie požadovanej šíry bočných protektorov / opierok **E1-E2**. V prípade potreby je možné upraviť šírku bočného protektora len na jednej strane.



# SK

## POLOHOVANIE AUTOSEDAČKY **F**

Stlačte tlačidlo polohovania autosedačky a posuňte autosedačku do požadovanej polohy **F1**. Polohovanie autosedačky nastavte ešte pred pripútaním dieťaťa v autosedačke. Sedačku možno nastaviť do štyroch polôh podľa potreby dieťaťa.

## INŠTALÁCIA AUTOSEDAČKY VO VOZIDLE **G**

Silným potiahnutím isofixového tlačidla vyťahnite isofixové konektory **G1**.

Nakliknite isofixové konektory do isofixových kotviacich bodov vo vozidle **G2**. Uistite sa, že bezpečnostný indikátor je zelený.

**UPOZORNENIE** Uistite sa, že opierka autosedačky čo najtesnejšie prilieha k sedadlu vozidla. Ak opierka hlavy na sedadle automobilu odtláča autosedačku, opierku odmontujte **G3**.

**UPOZORNENIE** Ak vozidlo nemá isofixové kotvy, do ktorých by ste mohli zakliknúť isofixy, položte autosedačku na sedadlo a autosedačku pripúťajte 3-bodovým bezpečnostným pásmo **G4**. Nikdy neprevádzajte prázdnu autosedačku bez uchytenia 3-bodovým pásmo.

## PRIPÚTANIE DIEŤAŤA V AUTOSEDAČKE **H**

Nastavte správne výšku opierky **H1**, napoložte autosedačku do požadovaného uhla **H2**, posadte dieťa do autosedačky. Vyťahnite 3-bodový bezpečnostný pás vozidla a vedte ho pred dieťaťom smerom k pásovej sponě **H3**.

Vedte ramenné/bedrové pásy smerom dopredu, okolo dieťaťa, do zeleno sfarbených vodidiel, umiestnite ich do úchytovej pásy, až kým správne nezakliknú. Ramenný pás by mal byť umiestnený mierne nad horným okrajom ramena. Ramenný popruh by mal byť umiestnený v strede medzi krkom a vonkajšou stranou ramena. Brušný pás musí viesť skrz spodné vedenie pásu na oboch stranách sedadla autosedačky.

**UPOZORNENIE PÁSY AUTOSEDAČKY NESMÚ BYŤ PREKRÚTENÉ!** Pre čo najlepšiu funkčnosť v prípade nehody je potrebné, aby brušný pás viedol na oboch stranách čo najnižšie cez rozkrok dieťaťa.

**UPOZORNENIE** Prispôbte šírku bočných protektorov tak, aby na oboch stranách zostal minimálny priestor (cca na šírku jedného prsta) medzi dieťaťom a bočnou opierkou.

**UPOZORNENIE** Uistite sa, že pás vozidla prechádzajúci cez bedrá je správne pripútaný.

## Pre zaistenie optimálnej ochrany vášho dieťaťa sa pred jazdou uistite že:

1. Operadlo detskej sedačky je čo najviac zarovnané s operadlom sedadla vozidla
2. Bedrová časť pásu prechádza zeleným vodidlom spodnej časti pásu na oboch stranách sedadla
3. Ramenná časť pásu tiež prechádza zeleným vodidlom spodnej časti pásu sedadla.
4. Celý pás drží pevne na tele dieťaťa a nie je pretočený
5. Opierka hlavy bola nastavená do správnej výšky.

## VYBRATIE AUTOSEDAČKY Z VOZIDLA **I**

Stlačte uvoľňovacie tlačidlo bezpečnostného pásu vozidla a odpútajte autosedačku **I1**. Stlačte uvoľňovacie tlačidlá a uvoľnite ISOFIX konektory a vyťahnite autosedačku z ISOFIXOVÝCH kotiev **I2**. Pred vybratím detskej autosedačky z auta sa uistite, že ISOFIX je zasunutý v autosedačke – chráňte tak pred znečistením a poškodením sedadla vo vozidle i samotné konektory

## ODSTRÁNENIE POŤAHU **J**

Potiahnite za patentku spodného krytu a potom odstráňte poťah sedacej časti **J1 – J3**. Vyťahnite poťah z bočných častí opierok smerom od kraja sedadla. Vyťahnite gumičky z háku a zároveň vyťahnite poťah z zeleného vodiča ramenného pásu a potom vyťahnite celý poťah opierky hlavy.



**NAVLEČENIE POĀAHU <sup>K</sup>****Montáž poľahu opierky hlavy**

Nasadte poľahu opierky hlavy a uistite sa, že je tento poľah vtesnaný do plastových častí. Navlečte poľah okolo vodiča ramenného popruhu. Zaveďte gumičky poľahu na spodné háčiky opierky hlavy.

**Montáž poľahu na bočné opierky**

Natiahnite poľah na jednu stranu autosedačky na bočný protektor a zaistite. Ten istý poľah urobte aj na druhej strane.

**Montáž poľahu sedacej časti**

Nasadte poľah na sedaciu časť a nechajte tlačidlo na nastavenie polohovania nezakryté **K1**. Pripojte patentku na poľahu sedacej časti do správnej pozície a vtlačte ďalšiu časť poľahu do bočného protektoru **K2**.

**ČISTENIE A ÚDRŽBA**

Vždy používajte iba originálny poľah. Autosedačka sa nesmie používať bez poľahu. Poľah je možné sňať a prať v pračke pri 30°C. Pred práním si však pozorne prečítajte prací štitok na obale. Keďže farba poľahu môže vyblednúť, perte pri teplote do 30°C. Žmýkanie alebo žehlenie poľahu je zakázané (pretože látka sa môže oddeliť od výplne). Plastovú časť sedačky je možné čistiť mydlovou vodou. Nepoužívajte silné čistiacie prostriedky (ako sú rozpúšťadlá). Ramenný popruh je možné čistiť mydlovou vodou.

**ZÁRUKA A ZÁRUČNÉ PODMIENKY**

1. Záručná doba je 24 mesiacov od dátumu predaja.
2. Záruka sa vzťahuje na chyby materiálu a výrobné chyby spôsobené výrobcom, ktoré sa prejavia v záručnej dobe.
3. Pri uplatňovaní záruky predložte s výrobkom riadne vyplnený záručný list a doklad o kúpe.
4. Výrobok musí byť používaný výhradne k účelu, pre ktorý bol vyrobený.
5. Výrobok musí byť riadne skladovaný, ošetrovaný a udržiavaný.
6. Výrobok musí byť v záručnej dobe opravovaný výhradne v záručnej opravovni, preto sa obráťte na predajňu, kde ste ho zakúpili.
7. Výrobok je nutné dopraviť v čistom stave a v ochrannom obale.

**ZÁRUKA SA NEVZŤAHUJE NA**

1. Škody vzniknuté nedodržaním záručných podmienok.
2. Časti poškodené bežným fyzickým opotrebovaním.
3. Roztrhnutý, prederavený alebo vytrhnutý poľah.
4. Vytrhnuté upínacie časti, pasy a cvoky.
5. Mechanické poškodenie spôsobené nesprávnym používaním.
6. Zapranie poľahu v dôsledku prania alebo dažďa a jeho vyblednutie.
7. Strata farieb čistením, trením na silne namáhaných miestach, vyblednutím spôsobenom slnečným žiarením.
8. Škody spôsobené hrdzavením vplyvom nedostatočnej starostlivosti.



# HU

**Köszönjük, hogy Petite&Mars autósülést vásárolt, és sok boldog kilométert kívánunk Önnek. Kérjük, hogy az autósülés első használata előtt figyelmesen olvassa el ezeket az utasításokat.**

Szánjon időt arra, hogy tökéletesen megismerje ezt az autósülést, gyermeke biztonsága érdekében. Tartsa mindig kéznél ezt a kézikönyvet, őrizze meg a későbbi használatra. Gyermeke biztonsága az utasítások gondos elolvasásától és azok megértésétől függ. Fordítson figyelmet minden figyelmeztetésre és óvintézkedésre. Az autósülést úgy tervezték és alakították ki, hogy megvédje a gyermeket hirtelen fékezés vagy baleset esetén. Egyetlen autósülés sem garantálhatja azonban 100%-ban az abszolút biztonságot a balesetben bekövetkező sérülésektől, de használata jelentősen csökkenti ezt a kockázatot. A különböző országokban különböző törvények és ajánlások vonatkoznak a gyermek autósülések használatára. További információért forduljon az illetékes jogi intézményhez vagy az autókereskedőhöz.

## FIGYELMEZTETÉS

- 1. Kérjük, figyelmesen olvassa el az autósülés használati utasítását.**
- 2. Fontos, hogy az utasításokat gondosan őrizze meg a későbbi használatra**
- 3. SOHA NE HAGYJA GYERMEKÉT FELÜGYELET NÉLKÜL AZ AUTÓBAN!**
- 4. SOHA NE SZERELJE BE EZT AZ AUTÓSÜLÉST, AMIG EL NEM OLVASTA ÉS MEG NEM ÉRTETTE EZEKET AZ UTASÍTÁSOKAT!**
- 5. AZ AUTÓSÜLÉS ROSSZ BESZERELÉSE ÉS AZ UTASÍTÁSOK BE NEM TARTÁSA NÖVELI A SÜLYOS SÉRÜLÉS VAGY HALÁLOS BALESETEK KOCKÁZATÁT ÉLES KANYAROKBAN, HIRTELEN FÉKEZÉSKOR VAGY AUTÓBALESETBEN!**
- 6. A gyermek akkor is megsérülhet az autóban, ha nem történik baleset. Ha az autósülés nincs megfelelően beszerelve és rögzítve, és ha a gyermek nincs megfelelően rögzítve benne.**
- 7. SOHA NE HASZNÁLJA AZ AUTÓSÜLÉST, HA AZ SÉRÜLT VAGY HIÁNYKIVÉ BELŐLE ALKATRÉSZ!**
- 8. SOHA NE ADJA KÖLCSÖN EZT AZ AUTÓSÜLÉST SENKINEK HASZNÁLATI UTASÍTÁS NÉLKÜL!**
- Kérjük, a termék használata előtt figyelmesen olvassa el a használati utasítást, a termék csak akkor biztonságos, ha a használati utasításnak megfelelően használják
- A termék az első vagy a hátsó ülésen használható. Javasoljuk azonban, hogy a hátsó ülésre szereljük fel.
- Ez az autósülés menetiránynak megfelelően csatlakoztatható, olyan járművekben, melyek ISOFIX rögzítő rendszerrel vannak felszerelve, az UN/ECE 16. számú Európai Bizottság előírásával jóváhagyott 3 pontos biztonsági övvel kombinálva. Azokban a járművekben, melyek nem rendelkeznek ISOFIX rögzítő rendszerrel, az autósülés az UN/ECE 16. számú Európai Bizottság előírásával jóváhagyott 3 pontos biztonsági övvel rögzíthető.
- Egy baleset után az autósülés olyan sérülések miatt is veszélyessé válhat, amelyek nem láthatók azonnal. Ezért az autósülést ilyen esetben le kell cserélni.
- Határozottan javasoljuk, hogy ne használjon használt terméket, mivel nem lehet biztos abban, hogy az ülés biztonságos.
- Győződjön meg arról, hogy minden olyan csomag és tárgy, amely baleset esetén sérülést okozhat, megfelelően rögzítve van.
- Ne használja ezt a gyermek autósülést olyan utasülésen, amely légszákkal van felszerelve.
- Az autósülést ne használja huzat nélkül. Használja az eredeti huzatot, mivel a huzat hozzájárul az autósülés biztonságához.
- A gyermekbiztonsági rendszer merev alkatrészeit és műanyag részeit úgy kell elhelyezni és felszerelni, hogy azok a jármű mindennapi használata során ne akadassanak bele a mozgó ülésbe vagy a jármű ajtajába.
- A terméken nem szabad módosításokat végezni, mivel ez befolyásolhatja az alkatrészt vagy a teljes ülés általános biztonságát.
- Meleg időben a termék műanyag és fém részei felforrósodnak. Ha a járművet a napon parkolja, az ülést le kell takarni.
- Mindig ellenőrizze, hogy az ülés biztonságosan rögzítve van-e.



- 21. GYŐZŐDJÖN meg arról, hogy a gyermek megfelelően be van-e kötve a biztonsági övvel, hogy a gyermek biztonságosan rögzítve legyen az autósülésben.**
22. Soha ne hagyja az autósülést rögzítetlenül az autóban. Fékezéskor, hirtelen irányváltáskor vagy balesetkor kirepülhet és megsérülhetnek az autóban ülők.
23. Soha ne hagyja a csomagokat rögzítetlenül a gépkocsiban.

## A KÉP HELYÉNEK MEGJELÖLÉSE

### ALKATRÉSZLISTA **A**

- |                                      |                            |
|--------------------------------------|----------------------------|
| 1. Fejtámasz                         | 8. Fejtámla beállító gomb  |
| 2. Vállöv-vezető                     | 9. Az ülés hátsó része     |
| 3. Oldalvédők                        | 10. Oldalsó védő beállító  |
| 4. Ülészés/alap                      | 11. Nyílás a pohártartóhoz |
| 5. Autósülés pozíciójának beállítása | 12. ISOFIX csatlakozók     |
| 6. ISOFIX beállító gomb              | 13. Kioldógombok           |
| 7. Pohártartó                        | 14. Biztonsági kijelzők    |

### UTASÍTÁSOK A BESZERELÉS ELŐTT **B**

**FIGYELMEZTETÉS** A gyermek autósülés csak 3 pontos biztonsági övvel / ISOFIX rendszerrel felszerelt üléseken használható. Győződjön meg róla, hogy Ön szabványos ISOFIX csatlakozóval rendelkezik. Kérjük, olvassa el a jármű kézikönyvében található ISOFIX rögzítési utasításokat.

**Soha ne szerelje be az autósülést, ha az ISOFIXU rögzítők nem egyeznek az ISOFIX méretosztállyal.**

### ISOFIX BESZERELÉSE **C**

Az ISOFIX rendszerrel az autósülést közvetlenül az autohoz rögzítheti, és növelheti gyermeke biztonságát. A gyermeket azonban továbbra is rögzítenie kell a 3 pontos biztonsági övvel a járműben.

Húzza meg az ülés alján lévő ISOFIX beállítási gombot. Húzza ki a két ISOFIX csatlakozót, amennyire csak lehetséges **C1**. Helyezze a csatlakozókat az ISOFIX rögzítőbe, és nyomja a jármű üléséhez, hogy a rögzítési pontok egy hallható kattanással rögzüljenek a csatlakozókban. A zöld biztonsági jelzőnek mindkét kioldógombon láthatónak kell lennie.

Ha nem használja az ISOFIX rendszert, nyomja meg az ISOFIXU beállítási gombot az ISOFIX csatlakozók visszahúzásához **C2**.

**FIGYELMEZTETÉS** Ellenőrizze a kioldógombokat, mielőtt az ISOFIX csatlakozókat az ISOFIX rögzítési pontokba helyezi. Ha a zöld biztonsági jelzők láthatóak, akkor az ISOFIX csatlakozókat először ki kell oldani. Ehhez nyomja meg és húzza meg a kioldógombot. Ha szükséges, ismételje meg az eljárást a másik csatlakozóval. Mindig ügyeljen arra, hogy a háttámla teljes felülete a járműülés háttámláján támaszkodjon.

**FIGYELMEZTETÉS** Ha az autósülés nem használható a jármű ülésén lévő ISOFIX rögzítési pontokkal együtt, az ISOFIX csatlakozókat az ülés belsejében lehet tárolni, és az autósülés 3 pontos övvel kombinálva használható.

### FEJTÁMLA BEÁLLÍTÁSA **D**

Az autósülés az állítható fejtámlával könnyen a gyermek testméretéhez igazítható. Fogja meg a fejtámla állító fogantyút a kívánt magasság beállításához. Állítsa be a fejtámlát úgy, hogy a gyermek válla és a fejtámla alsó széle között legfeljebb 2 cm távolság legyen (kb. két ujjnyi szélesség) **D1**

### OLDALVÉDŐK BEÁLLÍTÁSA **E**

Húzza ki az oldalvédő beállítóját a rögzítés feloldásához, és mozgassa kifelé vagy befelé az oldalsó védők/ támaszk kívánt szélességének beállításához **E1-E2**. Szükség esetén az oldalsó védő szélessége csak az egyik oldalán is állítható.



# HU

## AUTÓSÜLÉS BEÁLLÍTÁSA **F**

Nyomja meg az autósülés pozicionáló gombját, és állítsa az autósülést a kívánt helyzetbe **F1**. Állítsa be az autósülés pozícióját, mielőtt a gyermeket becsatolja az autósülésbe. Az ülés a gyermek igényeinek megfelelően négy pozícióba állítható.

## AZ AUTÓSÜLÉS BESZERELÉSE A JÁRMŰBE **G**

Határozottan húzza meg az isofix gombot az isofix csatlakozók kihúzásához **G1**.

Helyezze az isofix csatlakozókat a jármű isofix rögzítési pontjaiba **G2**. Győződjön meg róla, hogy a biztonsági kijelző zöld színű.

**FIGYELMEZTETÉS** Ügyeljen arra, hogy az autósülés háttámlája a lehető legszorosabban illeszkedjen a jármű üléséhez. Ha az autósülés fejtámlája eltolja az autósülést, távolítsa el a fejtámlát **G3**.

**FIGYELMEZTETÉS** Ha a jármű nem rendelkezik olyan isofix rögzítővel, amelyekbe be lehet kattintani az isofixeket, helyezze az autósülést az ülésre, és rögzítse az autósülést a 3 pontos biztonsági övvel **G4**. Soha ne szállítson üres autósülést 3 pontos biztonsági öv rögzítése nélkül.

## A GYERMEK BECSATOLÁSA AZ AUTÓSÜLÉSBE **H**

Állítsa be megfelelően a háttámla magasságát **H1**. Döntse az autósülést a kívánt szögbe **H2**, helyezze a gyermeket az autósülésbe. Húzza meg a jármű 3 pontos biztonsági övét, és vezesse azt a gyermek előtt az övcsat felé **H3**. Vezesse előre a váll- és medenceöveket a gyermek körül a zöld színű vezetőkbe, és helyezze őket az övcsatlakozókba, amíg megfelelően be nem kattannak. A vállövnek kissé a váll felső része fölött kell elhelyezkednie. A vállpántot a nyak és a váll külső része között középen kell elhelyezni. Az övnek át kell haladnia az alsó övvezetőn az autósülés mindkét oldalán.

**FIGYELMEZTETÉS AZ AUTÓ BIZTONSÁGI ÖVEIT NEM CSAVARODHATNAK MEG!** Baleset esetén a legjobb működés érdekében szükséges, hogy a medenceöv a lehető legalacsonyabban legyen a gyermek ágyéka felett mindkét oldalon.

**FIGYELMEZTETÉS** Állítsa be az oldalvédők szélességét úgy, hogy a gyermek és az oldaltámasz között mindkét oldalon legyen egy minimális hely (körülbelül egy ujjnyi szélesség).

**FIGYELMEZTETÉS** Győződjön meg arról, hogy a jármű medence övrészét megfelelően rögzítették.

### A gyermek optimális védelme érdekében az utazás előtt győződjön meg arról, hogy:

1. A gyermek autósülés háttámlája a lehető legszorosabban illeszkedik a járműülés háttámlájához.
2. A biztonsági öv medenceöv része áthalad az öv alsó részének zöld színű vezetőin az ülés mindkét oldalán
3. Az öv vállöv részét is át kell vezetni az öv alsó részének zöld vezetőjén.
4. Az egész öv szilárdan a gyermek testéhez illeszkedik, és nem csavarodik el.
5. A fejtámla a megfelelő magasságra van beállítva.

## AZ AUTÓSÜLÉS KISZERELÉSE A JÁRMŰBŐL **I**

Nyomja meg a jármű biztonsági övének kioldógombját, és csatolja ki az autósülést **I1**. Nyomja meg a kioldógombokat, oldja ki az ISOFIX csatlakozókat, és húzza ki az autósülést az ISOFIX rögzítőkből **I2**. Mielőtt kivesszi a gyermek autósülést az autóból, győződjön meg arról, hogy az ISOFIX csatlakozót visszacsúsztatta az autósülésbe - ez megvédi mind az autóban lévő ülést, mind a csatlakozókat a szennyeződésektől és a sérülésektől.

## A HUZAT ELTÁVOLÍTÁSA **J**

Húzza meg a huzat alsó részének rögzítőjét, majd vegye le a huzatot az ülőrészről **J1 - J3**. Húzza el a huzatot a kartámaszok oldalától, az ülés szélétől távolabb. Húzza ki a gumiszalagokat a kampóból, és húzza ki a huzatot a zöld vállöv-vezetőből egyszerre, majd húzza ki az egész fejtámla huzatot.



**A HUZAT VISSZAHELYEZÉSE <sup>K</sup>****A fejtámla huzatának felhelyezése**

Helyezze fel a fejtámla huzatát, és győződjön meg róla, hogy az jól illeszkedik a műanyag részekhez. Húzza a huzatot a vállöv vezető köré. Akassza a huzat gumiszalagjait a fejtámla alsó kampóira.

**A huzat felhelyezése az oldalsó védőkre**

Húzza a huzatot az autósülés egyik oldalára az oldalsóvédő fölé, és rögzítse. Ugyanezt végezze el a másik oldalon is.

**Az üléshez huzat felhelyezése**

Illessze az üléshez huzatot az ülésrészt úgy, hogy a pozícionáló állítógombot szabadon hagyja. K1. Rögzítse az üléshez huzat patentját a megfelelő pozícióba, és helyezze a huzat másik részét az oldalsóvédőbe K2.

**TISZTÍTÁS ÉS KARBANTARTÁS**

Mindig csak az eredeti huzatot használja. Az autósülés nem használható huzat nélkül.

A huzat levehető és 30°C-on mosógépben mosható. Mosás előtt azonban figyelmesen olvassa el a csomagoláson található mosási címkét. Mivel a huzat színe kifakulhat, legfeljebb 30°C-on mossa.

A huzatot tilos csavarni vagy vasalni (mivel a szövet elválhat a töltettől). Az ülés műanyag része szappanos vízzel tisztítható. Ne használjon erős tisztítószerket (például oldószerket). A vállpánt szappanos vízzel tisztítható.

**JÓTÁLLÁSI FELTÉTELEK**

1. A jótállási idő 24 hónap az eladás napjától
2. A garancia a gyártó által okozott anyaghibára terjed ki a jótállási idő alatt.
3. A garanciajegyhez csatolja a kitöltött jótállási jegyet és a vásárlást igazoló blokkot
4. A terméket kizárólag arra a célra használja, amelyre készült
5. A terméket tárolja, kezeli és ápolja megfelelően
6. A garanciális idő alatt a terméket csak a kijelölt javítóműhelyben lehet javítani, ezért lépjen kapcsolatba az üzlettel, ahol vásárolta
7. terméket tiszta állapotban és védőcsomagolásba kell a garanciális javításra átadni

**A GARANCIA NEM VONATKOZIK:**

1. A jótállási feltételek be nem tartásából eredő károkra.
2. A normál fizikai elhasználódás által károsodott alkatrészekre.
3. Szakadt, kilyukasztott kárpitra
4. Kitépett csatok, hevederek, szegecsek és csapok
5. Nem rendeltetésszerű használatból eredő mechanikai károsodásra.
6. Mosás vagy eső által beázott huzat és a színek kifakulása
7. Tisztítás, nagy igénybevételnek kitett területeken dörzsölés okozta színvesztés, erős napfény okozta kifakulás.
8. A gondozatlanság, nem megfelelő karbantartás miatti rozsdásodás okozta károsodás.



# PL

**Điękujemy za zakup fotelika Petite&Mars i Źyczymy wielu szczyliwych podrůzy przebytych razem.**

**Przed pierwszym uŹyciem fotelika samochodowego przeczytaj uwaŹnie niniejsz instrukcj.**

PoŹwi troch czasu na dokadne zapoznanie si z tym fotelikiem samochodowym, bezpieczeŹstwo Twojego dziecka jest tego warte. Zawsze miej t instrukcj pod rk i zachowaj j do wykorzystania w przyszci. BezpieczeŹstwo Twojego dziecka zaleŹy od uwaŹnego przeczytania i zrozumienia instrukcji. NaleŹy zwraca uwag na wszystkie powiadomienia i ostrzeŹenia. Fotelik samochodowy zosta zaprojektowany i zmodyfikowany tak, aby chroni dziecko w przypadku naglego hamowania lub wypadku. Źaden fotelik samochodowy nie gwarantuje jednak w 100% cakowitego bezpieczeŹstwa przed obraŹeniami, jednak jego uŹycie znacznie zmniejsza to ryzyko. Poszczególne kraje růŹni si przepisami i zaleceniami dotyczcymi uŹywania fotelików samochodowych dla dzieci. Aby uzyska wicej informacji, skontaktuj si z odpowiednim organem prawnym lub sprzedawc samochodu.

## **OSTRZEŹENIE**

- 1. Przeczytaj uwaŹnie instrukcj fotelika samochodowego.**
- 2. WaŹne jest, aby zachowa instrukcj obsugi, aby mc j wykorzysta w przyszci.**
- 3. NIGDY NIE ZOSTAWIAJ DZIECKA W SAMOCHODZIE BEZ OPIEKI!**
- 4. NIGDY NIE INSTALUJ TEGO FOTELIKA SAMOCHODOWEGO, JEŹLI NIE PRZECZYTAES I NIE ZROZUMIAES NINIEJSZEJ INSTRUKCJI!**
- 5. NIEPRAWIDOWY MONTAŹ FOTELIKA ORAZ NIEPRZESTRZEGANIE INSTRUKCJI ZWIKSZAJ RYZYKO POWAŹNYCH OBRAŹEŹ LUB ŹMIERCI PODCZAS OSTRYCH ZAKRTW, GWALTOWNEGO HAMOWANIA LUB WYPADKU SAMOCHODOWEGO!**
- 6. Dziecko moŹe odnie obraŹenia w samochodzie nawet jeŹli nie doso do wypadku. MoŹe si to zdarzy, gdy fotelik samochodowy nie jest prawidowo zamontowany i zabezpieczony oraz gdy dziecko nie jest w nim prawidowo zabezpieczone.**
- 7. NIGDY NIE UŹYWAJ FOTELIKA SAMOCHODOWEGO, JEŹLI JEST USZKODZONY LUB BRAKUJE NIEKTRYCH JEGO CZĘCI!**
- 8. NIGDY NIE POŹYCZAJ TEGO FOTELIKA KOMUŹ BEZ INSTRUKCJI!**
9. Przed uŹyciem produktu naleŹy dokadnie przeczyta instrukcj obsugi, produkt jest bezpieczny tylko wtedy, gdy jest stosowany zgodnie z instrukcj obsugi.
10. Produkt moŹna uŹywa na przednim lub tylnym siedzeniu. Zalecamy jednak montaż na tylnym siedzeniu.
11. Fotelik przeznaczony jest do montażu w kierunku jazdy, w pojazdach mechanicznych wyposaŹonych w system mocowania ISOFIX, w poczeniu z 3-punktowym samochodowym pasem bezpieczeŹstwa zatwierdzonym przez rozporzdzenie Komisji Europejskiej UN/ECE nr 16. W pojazdach, ktre nie posiadaj systemu mocowania ISOFIX, fotelik samochodowy moŹna zamontowa zgodnie z kierunkiem jazdy za pomoc 3-punktowego pasa bezpieczeŹstwa pojazdu, zatwierdzonego przez rozporzdzenie Komisji Europejskiej UN/ECE nr 16.
12. Po wypadku fotelik samochodowy moŹe sta si niebezpieczny ze wzgldu na uszkodzenia, ktre nie s widoczne na zewntrz. Dlatego w takim przypadku naleŹy wymieni fotelik samochodowy.
13. Zdecydowanie odradzamy korzystanie z produktu uŹywanego, poniewaŹ nie moŹna mie pewnoci czy fotelik jest bezpieczny.
14. Upewnij si, Źe cay bagaŹ i przedmioty, ktre w razie wypadku mogby spowodowa obraŹenia, s odpowiednio zabezpieczone.
15. Nie uŹywaj tego fotelika dziecicego na siedzeniu pasażera wyposaŹonym w poduszki powietrzne.
16. Nie wolno uŹywa fotelika samochodowego bez pokrowca. UŹywaj oryginalnego pokrowca, gdyŹ ma on wpyw na bezpieczeŹstwo fotelika samochodowego.
17. Elementy stae i plastikowe urzdzenia przytrzymujcego dla dzieci naleŹy tak umiejscowi i zamontowa, aby podczas codziennego uŹytkowania pojazdu nie zaczepiay o ruchome siedzenie lub drzwi pojazdu.
18. W produkcie nie wolno wprowadza Źadnych zmian, gdyŹ mogby to wpyna na częciowe lub cakowite bezpieczeŹstwo fotelika.



19. Podczas upałów plastikowe i metalowe części produktu mogą się nagrzać. Gdy pojazd stoi na słońcu, należy zakryć siedzenie.
20. Zawsze sprawdzaj, czy fotelik jest bezpiecznie zamocowany
- 21. UPEWNIJ SIĘ, że dziecko jest prawidłowo zapięte pasem bezpieczeństwa, tak aby było bezpiecznie zapięte w foteliku samochodowym.**
22. Nigdy nie zostawiaj niezapiętego fotelika samochodowego w samochodzie. Podczas hamowania, nagłej zmiany kierunku lub wypadku może wylecieć i zranic pasażerów w samochodzie.
23. Nigdy nie zostawiaj niezabezpieczonego bagażu w samochodzie.

## A KÉP HELYÉNEK MEGJELÖLÉSE

### LISTA CZĘŚCI **A**

1. Zagłówek
2. Prowadnica pasa barkowego
3. Ochraniacze boczne
4. Siedzisko
5. Przycisk regulacji ustawienia kąta fotelika
6. Przycisk regulacji ISOFIX
7. Uchwyt na napoje
8. Uchwyt regulacji wysokości zagłówka
9. Tył siedzenia
10. Regulacja osłon bocznych
11. Szczelina do montażu uchwytu na kubek
12. Złącza ISOFIX
13. Urządzenie odblokowujące ISOFIX
14. Przycisk podwójnej blokady ISOFIX

## INSTRUKCJA PRZED MONTAŻEM **B**

### **OSTRZEŻENIE** Fotelik dziecięcy można montować wyłącznie na siedzeniach pojazdów wyposażonych w 3-punktowy pas bezpieczeństwa / ISOFIX

Upewnij się, że mocowania ISOFIX są standardowe. Przeczytaj instrukcje dotyczące uchwytów ISOFIX w instrukcji obsługi samochodu. Nigdy nie instaluj fotelika dziecięcego, jeśli mocowania ISOFIX nie odpowiadają klasie wielkości ISOFIX.

## MONTAŻ SYSTEMU ISOFIX **C**

Dzięki systemowi ISOFIX możesz przymocować fotelik bezpośrednio do pojazdu i zwiększyć bezpieczeństwo dziecka. Nadal jednak konieczne jest zabezpieczenie dziecka w pojeździe 3-punktowym pasem bezpieczeństwa.

Pociągnij za uchwyt ISOFIX, ISOFIX automatycznie rozciągnie się do maksymalnej długości **C1**. Przesuń ISOFIX do tyłu, aby umieścić go w foteliku **C2**. Wciśnij złącza ISOFIX w punkty mocowania ISOFIX w siedzeniu pojazdu. Upewnij się, że wszystkie wskaźniki ISOFIX są ZIELONE.

**OSTRZEŻENIE** Przed wpięciem ramion zatraskowych ISOFIX w punkty mocowania ISOFIX należy sprawdzić przyciski zwalniające. Jeśli widoczne są zielone wskaźniki bezpieczeństwa, przed połączeniem należy najpierw zwolnić ramiona blokujące ISOFIX, naciskając i pociągając przycisk zwalniający. W razie potrzeby powtórz proces.

**OSTRZEŻENIE** Upewnij się, że tył siedzenia dotyka oparcia siedzenia pojazdu.

**OSTRZEŻENIE** Jeżeli fotelika nie można używać w połączeniu z punktami mocowania ISOFIX w siedzeniu pojazdu, złącza ISOFIX można schować wewnątrz fotelika, a fotelik może być używany w połączeniu z 3-punktowym pasem bezpieczeństwa.

## REGULACJA WYSOKOŚCI ZAGŁÓWKI **D**

Chwyć uchwyt regulacji zagłówka i poruszaj go w górę i w dół, następnie możesz odpowiednio zmienić wysokość **D1**. Wysokość pasa barkowego powinna znajdować się nieco wyżej niż ramię dziecka



# PL

## REGULACJA SZEROKOŚCI BOCZNEGO OCHRANIACZA **E**

Naciśnij przycisk regulacji bocznego ochraniacza, aby odblokować i pociągnij na zewnątrz lub wepchnij do wewnątrz, a następnie ustaw rozmiar w zależności od wewnętrznej sytuacji samochodu **E1-E2**. Ochraniacz można regulować również z jednej strony.

## REGULACJA KĄTA SIEDZENIA **F**

Naciśnij przycisk regulacji kąta w dół, w międzyczasie przesuwasz oparcie siedziska pod różnymi kątami

**F1**. Przed zapięciem pasa dziecka należy ustawić siedzisko pod odpowiednim kątem. Do regulacji służą 4 skale.

## JAK ZAMONTOWAĆ FOTELIK SAMOCHODOWY **G**

Uchwyt ISOFIX rozciągnij do maksymalnej długości **G1**. Wciśnij złącza ISOFIX w punkty mocowania ISOFIX w siedzeniu pojazdu. Upewnij się, że wszystkie wskaźniki ISOFIX mają kolor ZIELONY **G2**.

**OSTRZEŻENIE** Upewnij się, że tył siedzenia dotyka oparcia siedzenia pojazdu. Jeżeli oparcie pojazdu odpycha siedzenie od oparcia, wyreguluj zagłówki.

**OSTRZEŻENIE** Jeśli fotelika nie można używać w połączeniu z punktami mocowania ISOFIX w siedzeniu pojazdu, złącza ISOFIX można schować wewnątrz fotelika, a fotelik może być używany w połączeniu z 3-punktowym pasem bezpieczeństwa.

## UMIESZCZANIE DZIECKA W FOTELIKU SAMOCHODOWYM **H**

Pociągnij uchwyt regulacji zagłówka w górę do odpowiedniej wysokości **H1**, upewniając się, że pas barkowy znajduje się na wysokości ramienia dziecka. Naciśnij przycisk regulacji kąta, a następnie przesunij fotelik samochodowy do przodu lub do tyłu, aby uzyskać odpowiedni kąt oparcia **H2**. Przed zapięciem dziecka upewnij się, że fotelik samochodowy jest ustawiony w odpowiedniej skali odchylenia. Posadź dziecko, umieść pas samochodowy przed dzieckiem i zapnij pas w klamrze pojazdu, aż usłyszysz „kliknięcie” **H3**. Po upewnieniu się, że pas jest zapięty, umieść pas barkowy w prowadnicy pasa barkowego. Boczny ochraniacz fotelika samochodowego można wyregulować, pociągając za przycisk regulacji i ustawiając go na odpowiednią szerokość, która pozostawia około jednego palca po obu stronach, gdy dziecko siedzi prawidłowo. Upewnij się, że pas biodrowy jest zapięty nisko, tak aby miednica była dobrze chroniona. Pociągnij pas, aż będzie leżał płasko i przylegał do ciała dziecka. Pasy powinny być odpowiednio wyregulowane, należy uważać, aby nie były skręcone.

**Abby zapewnić swojemu dziecku optymalne bezpieczeństwo, przed rozpoczęciem podróży należy zawsze sprawdzić, czy:**

1. oparcie fotelika dziecięcego przylega całkowicie do oparcia fotela samochodowego,
2. pas biodrowy został przeprowadzony przez zielone dolne prowadnice pasa po obu stronach fotelika,
3. pas ukośny od strony klamry został również przeprowadzony przez zieloną dolną prowadnicę pasa fotelika,
4. cały pas ściśle przylega do ciała dziecka i nie jest skręcony,
5. zagłówek został ustawiony na odpowiednią wysokość.

Zalecamy stosowanie prowadnicy pasa biodrowego, aby utrzymać dziecko siedzące w optymalnej pozycji pionowej.

## WYJMOWANIE FOTELIKA Z SAMOCHODU **I**

Naciśnij klamrę pasa samochodowego, aby móc wysunąć pas z prowadnicy pasa barkowego **I1**. Naciśnij przycisk podwójnej blokady ISOFIX i pociągnij urządzenie odblokowujące ISOFIX, aby odłączyć ISOFIX od złącza ISOFIX **I2**. Przed wyjęciem fotelika dziecięcego z samochodu należy upewnić się, że system ISOFIX jest wsunięty w fotelik dziecięcy. Wyjmij fotelik samochodowy z pojazdu.



## ZDEJMOWANIE POKROWCA **J**

Odepnij zatrzask pokrowca, a następnie go ściągnij z siedziska. **J1-J3** Zdejmij pokrowiec z osłon bocznych. Wyjmij gumki z haczyków, wyciągnij pokrowiec z przewodnicy barkowej, a następnie zdejmij pokrowiec z zagłówka.

## MONTAŻ POKROWCA **K**

### Zakładanie pokrowca na zagłówki

Założ pokrowiec na zagłówki i upewnij się, że jest wciśnięty w plastikowe części. Nałóż pokrowiec wokół przewodnicy barkowej. Zahacz gumki pokrowca o dolne haczyki boczne.

### Zakładanie pokrowca na osłony boczne

Wciśnij jedną stronę pokrowca w plastikową część osłony bocznej, a następnie zamocuj. Zrób to samo z drugiej strony.

### Zakładanie pokrowca na siedzisko

Założ pokrowiec na siedzisko i wciśnij go w plastikowe części, tak aby przycisk regulacji kąta był odsłonięty na zewnątrz **K1**. Zamocuj zatrzask pokrowca na podstawie w odpowiedniej pozycji, a dodatkową część pokrowca wciśnij w osłony boczne **K2**.

## CZYSZCZENIE I KONSERWACJA

Zawsze używaj tylko oryginalnego pokrowca. Fotelik samochodowy nie powinien być używany bez pokrowca. Pokrowiec można zdjąć i prać w pralce w temperaturze 30°C. Przed praniem należy jednak dokładnie przeczytać przepis prania na opakowaniu. Ponieważ kolor pokrowca może wyblaknąć, należy prać w temperaturze do 30°C. Zabrania się wykręcania lub prasowania pokrowca (ponieważ tkanina może oddzielić się od wypełnienia). Plastikowa część fotelika można czyścić wodą z mydłem. Nie używaj silnych środków czyszczących (takich jak rozpuszczalniki). Pasy naramienne można czyścić wodą z mydłem.



## WARUNKI GWARANCJI

1. Okres gwarancji wynosi 24 miesiące od daty sprzedaży.
2. Gwarancja obejmuje wady materiałowe spowodowane przez producenta i ujawnione w okresie gwarancji.
3. Składając reklamację należy dołączyć do produktu prawidłowo wypełnioną kartę gwarancyjną lub dowód zakupu.
4. Produkt należy używać wyłącznie zgodnie z celem, dla którego został wyprodukowany.
5. Produkt musi być odpowiednio przechowywany, czyszczony i konserwowany.
6. Naprawa produktu w okresie gwarancyjnym może odbywać się wyłącznie w serwisie gwarancyjnym, dlatego prosimy o kontakt ze sklepem, w którym produkt został zakupiony.
7. Produkt musi zostać przesłany w stanie czystym i w opakowaniu ochronnym.

## GWARANCJA NIE OBEJMUJE

1. wad powstałych na skutek nieprzestrzegania warunków gwarancji,
2. części uszkodzonych w wyniku normalnego zużycia fizycznego,
3. podartej, przebitej lub rozdartej tkaniny,
4. podartych mocowań, pasków i zapięć,
5. uszkodzeń mechanicznych powstałych na skutek nieprawidłowego użytkowania,
6. zabrudzeń i wyblaknięć tkaniny spowodowanych przez pranie lub deszcz,
7. utraty koloru spowodowanej czyszczeniem, tarcieniem w obszarach narażonych na duże obciążenia oraz blaknięć spowodowanych silnym światłem słonecznym,
8. uszkodzeń spowodowanych rdzą na skutek nieodpowiedniej pielęgnacji.



# FR

**Merci d'avoir acheté un siège-auto Petite&Mars, nous vous souhaitons de nombreux kilomètres de bonheur. Lisez attentivement ce manuel avant d'utiliser le siège-auto pour la première fois.** Lisez attentivement ce manuel avant d'utiliser le siège-auto pour la première fois. Prenez le temps de bien vous familiariser avec ce siège-auto, la sécurité de votre enfant en dépend. Conservez ce manuel pour référence ultérieure. La sécurité de votre enfant dépend de la lecture et de la compréhension soigneuses des instructions. Portez une attention particulière à toutes les remarques et avertissements. Le siège-auto est conçu pour protéger l'enfant en cas d'arrêt brusque ou d'accident. Cependant, aucun siège-auto ne peut garantir une sécurité absolue contre les blessures en cas d'accident, mais son utilisation réduit considérablement ce risque. Les lois et recommandations sur l'utilisation des sièges-auto pour enfants varient selon les pays. Pour plus d'informations, contactez l'autorité légale compétente ou votre concessionnaire automobile.

## AVERTISSEMENTS

1. **Lisez attentivement ce manuel concernant le siège-auto.**
2. **Conservez le manuel d'instructions pour un usage futur.**
3. **NE LAISSEZ JAMAIS VOTRE ENFANT SANS SURVEILLANCE DANS LA VOITURE !**
4. **N'INSTALLEZ JAMAIS CE SIÈGE-AUTO SI VOUS N'AVEZ PAS LU ET COMPRIS CES INSTRUCTIONS !**
5. **UNE INSTALLATION INCORRECTE DU SIÈGE-AUTO ET LE NON-RESPECT DES INSTRUCTIONS AUGMENTENT LE RISQUE DE BLESSURES GRAVES OU DE DÉCÈS EN CAS DE VIRAGES BRUSQUES, DE FREINAGES D'URGENCE OU D'ACCIDENT !**
6. **Un enfant peut être blessé dans une voiture, même sans accident, si le siège-auto est mal installé ou si l'enfant n'est pas correctement attaché.**
7. **N'UTILISEZ JAMAIS LE SIÈGE-AUTO S'IL EST ENDOMMAGÉ OU SI DES PIÈCES MANQUENT !**
8. **NE PRÉTEZ JAMAIS CE SIÈGE-AUTO SANS LES INSTRUCTIONS !**
9. Avant d'utiliser le produit, lisez attentivement les instructions. Le produit est sûr uniquement s'il est utilisé conformément aux instructions.
10. Le produit peut être utilisé sur les sièges avant ou arrière. Cependant, nous recommandons de le monter sur les sièges arrière.
11. Ce siège-auto est conçu pour être installé face à la route, dans des véhicules équipés d'un système d'ancrage ISOFIX, en combinaison avec une ceinture de sécurité à 3 points homologuée par la réglementation européenne UN/ECE n°16.
12. Après un accident, le siège-auto peut devenir dangereux en raison de dommages non visibles immédiatement. Par conséquent, il doit être remplacé.
13. Nous vous déconseillons fortement d'utiliser un siège-auto de seconde main, car vous ne pouvez pas garantir qu'il est sûr.
14. Assurez-vous que tous les bagages et objets susceptibles de causer des blessures en cas d'accident sont correctement sécurisés.
15. N'utilisez pas ce siège-auto sur un siège passager équipé d'un airbag.
16. Le siège-auto ne doit pas être utilisé sans sa housse. Utilisez uniquement la housse d'origine, car elle contribue à la sécurité du siège-auto.
17. Les éléments fixes et les parties plastiques du siège-auto doivent être installés de manière à ne pas gêner les mouvements du siège ou des portes du véhicule.
18. Aucune modification ne doit être apportée au produit, car cela pourrait compromettre tout ou partie de la sécurité du siège.
19. En cas de forte chaleur, les parties en plastique ou en métal peuvent devenir chaudes. Si le véhicule est stationné en plein soleil, couvrez le siège.
20. Vérifiez toujours que le siège est solidement fixé.
21. **ASSUREZ-VOUS que l'enfant est correctement attaché avec la ceinture de sécurité afin qu'il soit bien maintenu dans le siège-auto.**
22. Ne laissez jamais le siège-auto non fixé dans la voiture. En cas de freinage, de changement brusque de direction ou d'accident, il pourrait se déplacer et blesser les passagers.
23. Ne laissez jamais de bagages non sécurisés dans la voiture.



## MARQUER LA LOCATION DE L'IMAGE

### LISTE DES COMPOSANTS **A**

- |  |  |
|--|--|
| 1. Appuie-tête                           | 9. Dossier                               |
| 2. Guide de ceinture d'épaule            | 10. Contrôleur de pare-chocs SIP         |
| 3. Pare-chocs SIP                        | 11. Emplacement pour porte-gobelet       |
| 4. Base                                  | 12. Porte-gobelet                        |
| 5. Bouton d'ajustement d'inclinaison     | 13. Connecteurs ISOFIX                   |
| 6. Poignée de déverrouillage             | 14. Dispositif de déverrouillage ISOFIX  |
| 7. Porte-gobelet                         | 15. Bouton de verrouillage double ISOFIX |
| 8. Poignée d'ajustement de l'appuie-tête |  |

### INSTRUCTIONS AVANT L'INSTALLATION **B**

**AVERTISSEMENT** Le siège pour enfant peut uniquement être utilisé sur des sièges de véhicule équipés d'une ceinture à 3 points ou du système ISOFIX.

Assurez-vous que vos ancrages ISOFIX sont conformes aux normes. Lisez les instructions relatives aux supports ISOFIX dans le manuel de votre voiture. N'installez jamais le système de retenue pour enfant à moins que les ancrages ISOFIX correspondent à la classe de taille ISOFIX.

### INSTALLATION DU SYSTÈME ISOFIX **C**

Avec le système ISOFIX, vous pouvez fixer directement le siège-auto au véhicule pour renforcer la sécurité de l'enfant. Cependant, il est toujours nécessaire de sécuriser l'enfant avec une ceinture de sécurité à 3 points. Tirez sur la poignée de traction ISOFIX pour que le dispositif s'étende à sa longueur maximale **(C1)**. Poussez l'ISOFIX en arrière pour le ranger dans le siège-auto **(C2)**. Cliquez sur les connecteurs ISOFIX dans les points d'ancrage ISOFIX du siège du véhicule. Assurez-vous que tous les indicateurs ISOFIX sont VERTS.

**AVERTISSEMENT** Avant de cliquer sur les bras de verrouillage ISOFIX dans les points d'ancrage ISOFIX, vérifiez les boutons de déverrouillage. Si les indicateurs de sécurité verts sont visibles, relâchez d'abord les bras de verrouillage ISOFIX en appuyant et en tirant le bouton de déverrouillage.

**AVERTISSEMENT** Assurez-vous que le dossier du siège est en contact avec le dossier du siège du véhicule.

**AVERTISSEMENT** Si le siège ne peut pas être utilisé en combinaison avec les points d'ancrage ISOFIX du siège du véhicule, les connecteurs ISOFIX peuvent être rangés à l'intérieur du siège, et celui-ci peut être utilisé en combinaison avec la ceinture à 3 points.

### RÉGLAGE DE LA HAUTEUR DE L'APPUIE-TÊTE **D**

Attrapez la poignée d'ajustement de l'appuie-tête et déplacez-la vers le haut ou vers le bas pour ajuster la hauteur **(D1)**. La hauteur de la ceinture d'épaule doit être légèrement au-dessus des épaules de l'enfant.

### AJUSTEMENT DE LA LARGEUR DU PARE-CHOC SIP **E**

Tirez sur le contrôleur du pare-chocs SIP pour le déverrouiller, puis tirez vers l'extérieur ou poussez vers l'intérieur pour adapter la taille en fonction de l'espace intérieur de la voiture **(E1-E2)**. Le réglage peut également être effectué d'un seul côté.

### RÉGLAGE DE L'ANGLE DU SIÈGE **F**

Appuyez sur le bouton d'ajustement de l'angle, tout en inclinant le dossier à l'angle désiré **(F1)**. Ajustez le siège à l'angle approprié avant d'attacher la ceinture de l'enfant. Quatre niveaux d'ajustement sont disponibles.

**COMMENT INSTALLER LE SIÈGE-AUTO <sup>G</sup>**

Tirez la poignée de traction ISOFIX pour étendre les bras ISOFIX à leur longueur maximale **(G1)**. Cliquez les connecteurs ISOFIX dans les points d'ancrage ISOFIX du siège du véhicule. Assurez-vous que tous les indicateurs ISOFIX sont VERTS **(G2)**.

**AVERTISSEMENTS** Assurez-vous que le dossier du siège-auto est en contact avec le dossier du siège du véhicule. Si le dossier du véhicule empêche le siège-auto d'être bien ajusté, réglez l'appuie-tête.

**AVERTISSEMENTS** Si les points d'ancrage ISOFIX du véhicule ne peuvent pas être utilisés, rangez les connecteurs ISOFIX dans le siège et utilisez uniquement la ceinture à 3 points.

**ATTACHER L'ENFANT DANS LE SIÈGE-AUTO <sup>H</sup>**

Tirez sur la poignée d'ajustement de l'appuie-tête vers le haut pour l'ajuster à la bonne hauteur **(H1)**, en veillant à ce que la ceinture d'épaule soit au niveau des épaules de l'enfant. Appuyez sur le bouton d'ajustement de l'angle et inclinez le siège pour trouver la bonne position **(H2)**. Installez l'enfant dans le siège, positionnez la ceinture de sécurité du véhicule devant lui, et verrouillez la ceinture dans la boucle jusqu'à entendre un clic **(H3)**. Placez la ceinture diagonale dans le guide de ceinture d'épaule et ajustez le pare-chocs SIP en tirant sur le contrôleur, en laissant un espace d'un doigt entre le pare-chocs et l'enfant. Assurez-vous que la ceinture abdominale est bien ajustée et positionnée bas, sur le bassin, et qu'elle est bien tendue.

**Pour garantir une sécurité optimale avant chaque trajet :**

1. Vérifiez que le dossier du siège-auto est bien en contact avec le dossier du siège du véhicule.
2. Assurez-vous que la ceinture abdominale est bien passée dans les guides verts de chaque côté du siège.
3. Vérifiez que la ceinture diagonale passe également dans le guide vert.
4. Assurez-vous que la ceinture est bien tendue, sans être tordue.
5. Ajustez l'appuie-tête à la bonne hauteur.

**RETIRER LE SIÈGE DU VÉHICULE <sup>I</sup>**

Déverrouillez la ceinture de sécurité du véhicule et retirez-la du guide de ceinture d'épaule **(I1)**. Appuyez sur le bouton de déverrouillage ISOFIX et tirez sur le dispositif de déverrouillage pour séparer les connecteurs ISOFIX des ancrages **(I2)**. Rangez les connecteurs ISOFIX dans le siège avant de le retirer du véhicule.

**RETIRER LA HOUSSE <sup>J</sup>**

Retirez les boutons-pression de la housse de la base et tirez-la vers le bas **(J1-J3)**. Décollez la bande adhésive Velcro et détachez les crochets pour retirer la housse de l'appuie-tête.

**REMETTRE LA HOUSSE <sup>K</sup>**

1. Remplacez la housse de l'appuie-tête en veillant à ce qu'elle soit bien insérée dans les parties en plastique. Accrochez les cordons de la housse aux crochets situés en dessous.
2. Pour le pare-chocs SIP, insérez un côté de la housse dans le plastique, collez la bande Velcro, et répétez l'opération pour l'autre côté.
3. Pour la base, enfillez la housse et fixez-la avec les boutons-pression, en laissant le bouton d'ajustement d'angle visible.

### NETTOYAGE ET ENTRETIEN

Utilisez uniquement la housse d'origine.

La housse peut être lavée en machine à 30 °C. Lisez attentivement les instructions de lavage sur l'étiquette.

Ne tordez pas la housse et ne la repassez pas.

Les pièces en plastique peuvent être nettoyées avec de l'eau savonneuse. N'utilisez pas de produits de nettoyage agressifs (comme des solvants).



### CONDITIONS DE GARANTIE

1. La garantie est valable 24 mois à partir de la date d'achat.
2. Elle couvre les défauts de fabrication et de matériaux.
3. Pour faire valoir la garantie, présentez le certificat de garantie dûment rempli ou une preuve d'achat.
4. Le produit doit être utilisé conformément à son usage prévu.
5. Il doit être stocké, manipulé et entretenu correctement.
6. Seules les réparations effectuées dans un centre agréé pendant la période de garantie sont valables.
7. Le produit doit être expédié propre et dans un emballage de protection.

### LA GARANTIE NE S'APPLIQUE PAS

1. Aux dommages causés par un non-respect des conditions de garantie.
2. À l'usure normale.
3. Aux housses déchirées, perforées ou usées.
4. Aux ceintures ou fixations endommagées.
5. Aux dommages causés par une utilisation inappropriée.
6. Aux décolorations dues au lavage ou à une exposition au soleil.



# IT

**Grazie per aver acquistato un seggiolino Petite&Mars e vi auguriamo tanti chilometri felici.**

**Leggere attentamente questo manuale prima di utilizzare il seggiolino per la prima volta.**

Prendete il tempo necessario per familiarizzare a fondo con il prodotto: la sicurezza del vostro bambino ne vale la pena. Tenete sempre a portata di mano questo manuale e conservatelo per future consultazioni. La sicurezza del vostro bambino dipende dalla lettura e dalla comprensione accurata delle istruzioni. Prestate attenzione a tutti gli avvisi e alle precauzioni. Il seggiolino è progettato e modificato per proteggere il bambino in caso di frenate brusche o incidenti. Tuttavia, nessun seggiolino può garantire al 100% la sicurezza assoluta in caso di incidente, ma il suo utilizzo riduce significativamente il rischio di lesioni. Le normative e le raccomandazioni sull'uso dei seggiolini per bambini variano da paese a paese. Per ulteriori informazioni, contattate l'autorità competente o il concessionario del veicolo.

## ATTENZIONE

- 1. Leggere attentamente questo manuale prima di utilizzare il seggiolino.**
- 2. Conservare il manuale d'istruzioni per future consultazioni.**
- 3. NON LASCIATE MAI IL BAMBINO INCUSTODITO NELL'AUTO!**
- 4. NON INSTALLARE MAI QUESTO SEGGIOLINO SENZA AVER LETTO E COMPRESO QUESTE ISTRUZIONI!**
- 5. UN'INSTALLAZIONE IMPROPRIA DEL SEGGIOLINO E IL MANCATO RISPETTO DELLE ISTRUZIONI AUMENTANO IL RISCHIO DI LESIONI GRAVI O MORTE IN CURVE BRUSCHE, FRENATE IMPROVVISE O INCIDENTI!**
- 6. Un bambino può ferirsi anche senza un incidente se il seggiolino non è installato e fissato correttamente, o se il bambino non è adeguatamente legato.**
- 7. NON UTILIZZATE IL SEGGIOLINO SE È DANNEGGIATO O MANCANO ALCUNE PARTI!**
- 8. NON PRESTATE MAI IL SEGGIOLINO SENZA LE ISTRUZIONI!**
- 9. Leggere attentamente le istruzioni d'uso prima dell'utilizzo; il prodotto è sicuro solo se utilizzato secondo quanto previsto.**
10. Il prodotto può essere utilizzato sui sedili anteriori o posteriori; tuttavia, si consiglia di montarlo sul sedile posteriore.
11. Questo seggiolino è progettato per essere installato in direzione di marcia, nei veicoli dotati di sistema di ancoraggio ISOFIX, combinato con una cintura di sicurezza a 3 punti approvata secondo la regolamentazione UN/ECE n. 16. Nei veicoli sprovvisti di ISOFIX, il seggiolino può essere installato con una cintura a 3 punti.
12. Dopo un incidente, il seggiolino potrebbe risultare pericoloso a causa di danni non visibili. In tal caso, sostituire il seggiolino.
13. Si sconsiglia l'uso di seggiolini di seconda mano, poiché non si può garantire la loro sicurezza.
14. Assicurarsi che i bagagli e gli oggetti all'interno del veicolo siano ben fissati, per evitare lesioni in caso di incidente.
15. Non utilizzare il seggiolino su sedili con airbag attivi.
16. Il seggiolino deve essere utilizzato solo con la fodera originale, che contribuisce alla sicurezza.
17. Gli elementi fissi e le parti in plastica del sistema di ritenuta devono essere posizionati in modo da non interferire con i sedili o le portiere del veicolo.
18. Non apportare modifiche al prodotto, poiché potrebbero compromettere la sicurezza del seggiolino.
19. In caso di temperature elevate, le parti in plastica e metallo del seggiolino possono diventare calde. Quando il veicolo è parcheggiato al sole, coprite il seggiolino.
20. Verificate sempre che il seggiolino sia correttamente fissato.
- 21. Assicuratevi che il bambino sia legato correttamente con la cintura del seggiolino, in modo da essere ben protetto.**
22. Non lasciate mai il seggiolino non fissato nell'auto; in caso di frenata o collisione, potrebbe diventare un oggetto pericoloso.
23. Non lasciate mai bagagli non fissati nell'auto.



## ● SEGNARE LA LOCALIZZAZIONE DELL'IMMAGINE

### LISTA DELLE PARTI **A**

- |  |                                      |
|--|--------------------------------------|
| 1. Poggiatesta                             | 9. Schienale                         |
| 2. Guida della cintura delle spalle        | 10. Controller del paraurti SIP      |
| 3. Paraurti SIP                            | 11. Slot per portabicchieri          |
| 4. Base                                    | 12. Portabicchieri                   |
| 5. Pulsante di regolazione dell'angolo     | 13. Connettori ISOFIX                |
| 6. Maniglia di rilascio fisso              | 14. Dispositivo di sblocco ISOFIX    |
| 7. Portabicchieri                          | 15. Pulsante di blocco doppio ISOFIX |
| 8. Maniglia di regolazione del poggiatesta |                                      |

### ISTRUZIONI PRIMA DELL'INSTALLAZIONE **B**

**AVVERTENZA** Il seggiolino può essere utilizzato solo su sedili di veicoli dotati di cintura di sicurezza a 3 punti / ISOFIX Assicurarsi che gli ancoraggi ISOFIX siano di serie. Leggere le istruzioni sui supporti ISOFIX nel manuale dell'auto. Non installare mai il sistema di ritenuta per bambini se gli ancoraggi ISOFIX non corrispondono alla classe di dimensioni ISOFIX.

### INSTALLAZIONE DEL SISTEMA ISOFIX **C**

Con il sistema ISOFIX è possibile fissare il seggiolino direttamente al veicolo e aumentare la sicurezza del bambino. Tuttavia, è sempre necessario assicurare il bambino con una cintura di sicurezza a 3 punti nel veicolo. Tirando la maniglia di trazione ISOFIX, ISOFIX si allungherà automaticamente fino alla lunghezza massima **C1**. Spingere l'ISOFIX all'indietro per inserirlo all'interno del seggiolino **C2**. Agganciare i connettori ISOFIX ai punti di ancoraggio ISOFIX del sedile del veicolo. Prima di inserire i bracci di bloccaggio ISOFIX negli ancoraggi ISOFIX, controllare i pulsanti di rilascio. Se gli indicatori di sicurezza verdi sono visibili, è necessario rilasciare i bracci di bloccaggio ISOFIX prima di unirli, premendo e tirando indietro il pulsante di rilascio. Ripetere la procedura se necessario. **AVVERTENZA** Assicurarsi che lo schienale del seggiolino sia a contatto con lo schienale del sedile del veicolo. **AVVERTENZA** Se il seggiolino non può essere utilizzato in combinazione con i punti di ancoraggio ISOFIX sul sedile del veicolo, i connettori ISOFIX possono essere riposti all'interno del seggiolino e il seggiolino può essere utilizzato in combinazione con la cintura a 3 punti.

### REGOLAZIONE DELL'ALTEZZA DEL POGGIATESTA **D**

Afferrate la maniglia di regolazione del poggiatesta e muovetela verso l'alto o verso il basso per regolare l'altezza (**D1**). L'altezza della cintura di spalla deve essere leggermente sopra le spalle del bambino.

### REGOLAZIONE DELLA LARGHEZZA DEL PARAURTI SIP **E**

Tirate il controller del paraurti SIP per sbloccarlo, quindi tirate verso l'esterno o spingete verso l'interno per adattare la misura all'abitacolo del veicolo (**E1-E2**). La regolazione può essere effettuata anche da un solo lato.

### REGOLAZIONE DELL'ANGOLO DEL SEDILE **F**

Premete il pulsante di regolazione dell'angolo mentre inclinate lo schienale fino alla posizione desiderata (**F1**). Regolate il seggiolino nell'angolazione corretta prima di allacciare la cintura del bambino. Sono disponibili quattro livelli di regolazione.

# IT

## COME INSTALLARE IL SEGGIOLINO **G**

Tirate la maniglia di trazione ISOFIX per estendere al massimo i bracci ISOFIX (**G1**). Fissate i connettori ISOFIX agli ancoraggi ISOFIX del sedile del veicolo. Assicuratevi che tutti gli indicatori ISOFIX siano VERDI (**G2**).

ATTENZIONI Assicuratevi che lo schienale del seggiolino sia in contatto con lo schienale del sedile del veicolo. Se ciò non è possibile, regolate il poggiatesta del veicolo.

Se i punti di ancoraggio ISOFIX del veicolo non possono essere utilizzati, riponete i connettori ISOFIX nel seggiolino e utilizzate solo la cintura a 3 punti.

## COME FISSARE IL BAMBINO NEL SEGGIOLINO **H**

Tirate la maniglia di regolazione del poggiatesta verso l'alto per regolarlo all'altezza corretta (**H1**), assicurandovi che la cintura di spalla sia all'altezza delle spalle del bambino. Premete il pulsante di regolazione dell'angolo e inclinate il seggiolino nella posizione corretta (**H2**). Posizionate il bambino nel seggiolino, passate la cintura di sicurezza del veicolo davanti a lui e chiudetela nella fibbia fino a sentire un clic (**H3**). Posizionate la cintura diagonale nella guida del poggiatesta e regolate il paraurti SIP tirando il controller, lasciando uno spazio di un dito tra il paraurti e il bambino. Assicuratevi che la cintura addominale sia ben posizionata e tesa, bassa sul bacino del bambino.

### Controllate sempre prima di ogni viaggio:

1. Che lo schienale del seggiolino sia ben appoggiato allo schienale del sedile del veicolo.
2. Che la cintura addominale passi correttamente nelle guide verdi sui lati del seggiolino.
3. Che la cintura diagonale sia posizionata correttamente nella guida verde.
4. Che la cintura di sicurezza sia ben tesa e non attorcigliata.
5. Che il poggiatesta sia regolato all'altezza corretta.

## COME RIMUOVERE IL SEGGIOLINO DAL VEICOLO **I**

Sganciate la cintura di sicurezza del veicolo e rimuovetela dalla guida del poggiatesta (**I1**). Premete il pulsante di rilascio ISOFIX e tirate il dispositivo di rilascio per separare i connettori ISOFIX dagli ancoraggi (**I2**). Riponete i connettori ISOFIX nel seggiolino prima di rimuoverlo dal veicolo.

## COME RIMUOVERE LA FODERA **J**

Sganciate i bottoni automatici della fodera dalla base e tiratela verso il basso (**J1-J3**). Staccate la striscia in Velcro e rimuovete i ganci per estrarre la fodera del poggiatesta.

## COME RIMONTARE LA FODERA **K**

1. Riposizionate la fodera del poggiatesta, assicurandovi che sia ben fissata nelle parti in plastica. Agganciate i cordini della fodera ai ganci sottostanti.
2. Per il paraurti SIP, inserite un lato della fodera nella parte in plastica, fissate la striscia in Velcro e ripetete l'operazione per l'altro lato.
3. Per la base, infilare la fodera e fissate i bottoni automatici, lasciando visibile il pulsante di regolazione dell'angolo.

## PULIZIA E MANUTENZIONE

Utilizzate esclusivamente la fodera originale.

La fodera è lavabile in lavatrice a 30 °C. Consultate le istruzioni sull'etichetta prima del lavaggio.

Non strizzate o stirate la fodera.

Pulite le parti in plastica con acqua e sapone. Non usate detergenti aggressivi (es. solventi).



## CONDIZIONI DI GARANZIA

1. La garanzia è valida per 24 mesi dalla data di acquisto.
2. Copre i difetti di fabbricazione e dei materiali.
3. Per richiedere la garanzia, presentate il certificato di garanzia compilato o la prova d'acquisto.
4. Il prodotto deve essere utilizzato secondo l'uso previsto.
5. Deve essere conservato, manipolato e mantenuto correttamente.
6. Solo le riparazioni effettuate presso un centro autorizzato durante il periodo di garanzia saranno valide.
7. Il prodotto deve essere inviato pulito e con un imballaggio protettivo.

## LA GARANZIA NON COPRE

1. Danni causati da uso improprio o negligenza.
2. Usura normale.
3. Fodere strappate, forate o usurate.
4. Cinture o fibbie danneggiate.
5. Danni causati da un uso scorretto.
6. Scolorimenti dovuti al lavaggio o all'esposizione solare.







**Petite & Mars**

**[www.petiteetmars.com](http://www.petiteetmars.com)**